

# **HRDP DVR**

## **Performance Series Digitaal Opneem- en Transmissie Systeem**

### **Gebruikershandleiding**



**Revisies**

---

| <b>Versie</b> | <b>Datum</b> | <b>Revisies</b>               |
|---------------|--------------|-------------------------------|
| A             | 05/08        | Oorspronkelijke Uitgave       |
| B             | 06/08        | Bijgewerkte afstandsbediening |

---



# Waarschuwingen en Voorzorgsmaatregelen

---

## FCC VERKLARING

---

Deze apparatuur is uitgebreid getest en er is geconstateerd dat deze apparatuur voldoet aan de voorschriften voor een Klasse A digitaal apparaat, in overeenstemming met Sectie 15 van de FCC Regels. Deze voorschriften zijn opgesteld om redelijke bescherming tegen schadelijke storingen te bieden wanneer de apparatuur in een commerciële omgeving gebruikt wordt. Deze apparatuur genereert, gebruikt, en kan radio frequentie energie uitstralen en, indien niet geïnstalleerd en gebruikt in overeenstemming met de handleiding, bestaat de mogelijkheid dat deze apparatuur radio communicatie onderbreekt. Gebruik van deze apparatuur in een residentiële omgeving heeft een hoge waarschijnlijkheid dat deze tot onderbreking van de radio communicatie leidt in welk geval de gebruiker de onderbreking op eigen kosten zal moeten corrigeren.

---

---

## Belangrijke Voorzorgsmaatregelen

---

1. **Lees de Gebruikershandleiding** – Nadat u dit product uitgepakt heeft, lees de handleiding zorgvuldig en volg alle gebruiks- en andere instructies op.
2. **Elektriciteitsbronnen** – Dit product hoort enkel gebruikt te worden vanuit het soort stroomaansluiting zoals aangegeven op het label. Indien u niet zeker weet welk soort stroomvoorziening stroom levert aan uw huis of onderneming, neem dan contact op met de verkoper van het product of uw plaatselijke elektriciteitsleverancier.
3. **Ventilatie** – Gleuven en openingen in de behuizing zijn aangebracht voor ventilatie en om ervoor te zorgen dat het product op betrouwbare wijze functioneert en om het tegen oververhitting te beschermen, en deze openingen moeten niet geblokkeerd of bedekt worden. Het product hoort niet in een ingebouwde installatie geplaatst te worden zoals een boekenkast of rek tenzij voldoende ventilatie aanwezig is of Honeywell's instructies nagekomen worden.
4. **Hitte** – Het product moet niet in de buurt van warmtebronnen geplaatst worden zoals radiators, verwarmingsroosters, fornuizen, of andere producten die hitte produceren.

## Waarschuwingen en Voorzorgsmaatregelen

5. **Water en Vochtigheid** – Gebruik dit product niet in de buurt van water. Overschrijd niet de vochtigheid specificaties voor het product zoals beschreven in deze handleiding.
6. **Schoonmaken** – Haal de stop uit het stopcontact alsvoren schoon te maken. Gebruik geen vloeibare schoonmaakmiddelen of schoonmaakmiddelen in een spuitbus. Gebruik een vochtige doek om schoon te maken.
7. **Elektriciteitskoord Bescherming** – Elektriciteitskorden horen zodanig gerouteerd te worden dat het onwaarschijnlijk is dat er op gelopen wordt of dat ze bekneld worden door voorwerpen die tegen hun aan geplaatst worden. Besteed vooral aandacht aan korden dichtbij het stopcontact, verlengsnoeren en het punt waar zij het product verlaten.
8. **Overbelasting** – Zorg ervoor dat uw stopcontacten niet overbelast zijn; verlengingsnoeren, of integral convenience receptacles aangezien dit het risico van brand of elektrische shock met zich meebrengt.
9. **Bliksem** – Voor extra bescherming van dit product gedurende storm, of wanneer het langer tijd onbewaakt en ongebruikt is, haal de stop uit het stopcontact. Dit zal beschadiging van het product voorkomen als gevolg van bliksem en elektriciteitsuitval.
10. **Beschadiging door Objecten en Vloeistoffen** – Steek nooit vreemde objecten in de DVR, anders dan de media types goedgekeurd door Honeywell, aangezien deze gevaarlijke spanningspunten aan kunnen raken of kortsluiting kunnen veroorzaken hetgeen brand of elektrische shock als gevolg kan hebben. Mors geen vloeistof op het product.
11. **Accessoires** – Plaats dit product niet op een onstabiele karretje, standaard, tripod, plank of tafel. Het product kan zodoende vallen, hetgeen ernstige letsel en ernstige schade aan het product kan veroorzaken.
12. **Diskettelade** – Houd de vingers bij de diskettegleuf vandaan terwijl het dichtgaat. Zo niet, dan kan dat tot ernstig letsel leiden.
13. **Belasting** – Plaats geen zware voorwerpen op het product en sta niet op het product. Het object zou kunnen vallen, hetgeen tot ernstig letsel en ernstige schade aan het product zou kunnen leiden.
14. **Diskette**– Gebruik geen gebroken, vervormde of gerepareerde diskette. Deze diskettes kunnen gemakkelijk breken en kunnen ernstig letsel en product storing als gevolg hebben.
15. **Zekeringen** - PAS OP: Ter bescherming tegen het risico van brand, vervang enkel hetzelfde type en soort zekering.
16. **Vervangbare Batterijen**- PAS OP: Risico van Explosie indien Batterij vervangen wordt door een Onjuiste Batterij. Zorg dat u zich volgens de Instructies ontdoet van Gebruikte Batterijen.
17. **Gearde Stopcontact** - Deze apparatuur hoort aangesloten te zijn op een goed gearde Stopcontact.
18. **Stopcontact Locatie** – Deze apparatuur moet hoogstens 1.80 m bij een goed bereikbaar Stopcontact vandaan geïnstalleerd worden.
19. **Defecten die onderhoud vereisen** – Haal de stekker van de eenheid uit het Stopcontact en laat de eenheid onder de volgende omstandigheden onderhouden door gekwalificeerd personeel:  
Wanneer het elektriciteitskoord of de stekker beschadigd is.  
Indien vloeistof gemorst is of objecten in de eenheid gevallen zijn.  
Indien de eenheid blootgesteld geweest is aan regen of water.  
Indien de eenheid niet normaal werkt na het volgen van de gebruiksaanwijzingen. Pas enkel die functies aan die behandeld worden in de instructies aangezien een onjuiste aanpassing van

andere functies tot defecten kan leiden en vaak aanzienlijke reparaties door een gekwalificeerde technicus as gevolg hebben om de eenheid weer te herstellen.

Indien de eenheid gevallen is of de behuizing beschadigd is.

Wanneer de eenheid een duidelijke verandering in Prestatie vertoont- dit geeft weer dat er een behoefte voor onderhoud bestaat.

20. **Onderhoud** – Probeer niet om dit product zelf te onderhouden. Het openen of verwijderen van de kast kan de gebruiker blootstellen aan gevaarlijke voltage of andere gevaren. Verwijs onderhoud door aan gekwalificeerd personeel.
21. **Vervangingsonderdelen** – Indien vervangingsonderdelen benodigd zijn, zorg er dan voor dat de monteur vervangingsonderdelen gebruikt zoals gespecificeerd door Honeywell. Vervangingsonderdelen die niet geautoriseerd zijn kunnen brand, elektrische shock of andere gevaren teweeg brengen.
18. **Veiligheidscontrole**– Na onderhoud of reparaties verricht zijn op deze eenheid, vraag de monteur om veiligheidscontroles te verrichten om vast te stellen dat de eenheid in de juiste staat is om te gebruiken.

---

## Opmerkingen i.b.t. Hanteren

---

Bewaar alstublieft de oorspronkelijke verpakking en/of verpakkingsmaterialen zoals ze bij dit product geleverd werden. Om te zorgen dat dit product ongeschonden blijft wanneer het verstuurd of verplaatst wordt, verpakt de eenheid zoals u het oorspronkelijk van Honeywell ontvangen heeft.

Gebruik geen vlambare vloeistoffen, zoals een spuitbus in de buurt van dit product. Zorg ervoor dat rubber of plastic objecten niet voor langere tijd in aanraking zijn met dit product. Deze zullen vlekken achterlaten op het vernis.

De boven- en achterkant panelen van de eenheid kunnen warm worden na een lange gebruikperiode. Dit is niet een defect.

---

## Opmerkingen i.b.t. Locatie

---

Plaats de eenheid op een vlak oppervlakte. Gebruik de eenheid niet op een wankel of onstabiel oppervlakte zoals een wiebelende tafel of hellend onderstel.

Indien een eenheid naast een TV, radio, of VCR wordt geplaatst, dan kan het voorkomen dat het terugspoolbeeld zwak wordt en het geluid kan vervormd worden. Indien dit gebeurt, plaats dan de DVR bij de TV, radio, of VCR vandaan.

## Opmerkingen i.b.t. Schoonmaken

---

Gebruik een zachte droge doek om schoon te maken.

Voor hardnekkige vuil, drenk de doek in een lichte zeepoplossing, goed uitwringen en afnemen. Gebruik een droge doek om het oppervlakte droog te wrijven. Gebruik niet een oplossingsmiddel zoals thinner en benzeem, aangezien deze het oppervlakte van de DVR kunnen beschadigen.

Indien u een doek met chemische middelen gebruikt om de eenheid schoon te maken, volg dan dat de instructies van dat product.

---

## Opmerkingen i.b.t. Onderhoud

---

Deze DVR is ontworpen om gedurende een lange periode te functioneren. Om ervoor te zorgen dat de DVR altijd werkzaam blijft, bevelen we regelmatig inspectie onderhoud aan (onderdelen of vervanging). Voor details, neem contact op met de dichtstbijzijnde dealer.

---

## Opmerkingen i.b.t. Vochtcondensatie

---

Vochtcondensatie kan de DVR beschadigen. Lees de volgende informatie zorgvuldig.

Condensatie kan voorkomen onder de volgende omstandigheden.

Indien dit product rechtstreeks vanuit een koele locatie naar een warme locatie verplaatst wordt.

Indien dit product vanuit een koele locatie naar een hete en vochtige locatie verplaatst wordt.

Indien dit product vanuit een warme locatie naar een koele en vochtige locatie verplaatst wordt.

Indien dit product gebruikt wordt in een kamer waar de temperatuur fluctueert.

Indien dit product gebruikt wordt in de nabijheid van een air-conditioner.

Indien dit product gebruikt wordt in een vochtige ruimte.

### **Gebruik geen de DVR indien vochtcondensatie voor kan komen.**

Indien de DVR gebruikt wordt in een dergelijke situatie, dan bestaat de mogelijkheid dat diskettes en interne onderdelen beschadigd raken. Verwijder alle CD diskettes, steek het elektriciteitskoord van de DVR in het stopcontact, zet de DVR aan, en laat het zo'n twee à drie uur aanstaan. Na zo'n twee, drie uur zal de DVR opwarmen en aanwezige vochtigheid verdampen. Indien u de DVR aangesloten houdt op het stopcontact dan zal vochtigheid zelden voorkomen.

---

---

## Veiligheidsinstructies – Rekmontage

---

- A) Hogere omgevingstemperatuur – Indien geïnstalleerd in een gesloten of multi-eenheid rek assemblage, dan kan het gebeuren dat de omgevingstemperatuur binnen het rek hoger is dan de temperatuur in de kamer. Daarom moet u in overweging nemen dat u de apparatuur moet installeren in een omgeving die overeenkomt met de maximale omgevingstemperatuur (T<sub>ma</sub>) gespecificeerd door de producent.
- B) Verminderde Luchtstroom – Installatie van de apparatuur in een rek hoort zodanig te zijn dat de hoeveelheid luchtstroom vereist voor veilig gebruik van de apparatuur niet in gevaar komt.
- C) Mechanisch Laden – Het plaatsen van de apparatuur in het rek hoort zodanig te gebeuren dat er geen gevaarlijke situatie ontstaat als gevolg van het oneven plaatsen van de apparatuur.
- D) Circuit Overbelasting – Neem in overweging in hoeverre de aansluiting van de apparatuur tot overbelasting van de stroomvoorziening kan leiden en het effect dat overbelasting van de stroomketens op bedrading kan hebben.
- E) Betrouwbaar Aarden – Het betrouwbaar aarden van apparatuur die in een rek geplaatst wordt moet gewaarborgd worden. In het bijzonder als het gaat om stroomaansluitingen anders dan direct aansluitingen tot de stroomvoorziening (zoals het gebruik van verlengsnoeren).
- 

## WAARSCHUWING

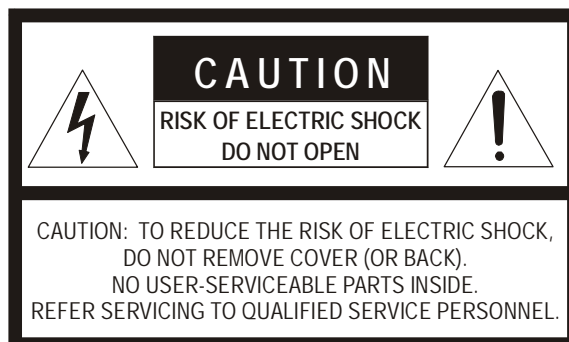
---

ZORG ERVOOR DAT DIT APPARAAT NIET AAN REGEN OF VOCHT  
BLOOTGESTELD WORDT OM HET RISICO VAN EEN ELEKTRISCHE SCHOK  
TOT EEN MINIMUM TE BEPERKEN.  
GEVAARLIJKE HOGE VOLTAGES ZIJN AANWEZIG BINNEN DE BEHUIZING.  
OPEN DE KAST NIET.  
VERWIJS REPARATIE ALLEEN DOOR NAAR GEKWALIFICEERD PERSONEEL.

---

## PAS OP

---



Waarschuwingen en Voorzorgsmaatregelen

AANTEKENINGEN:

# Inhoud

|          |  |           |
|----------|--|-----------|
| <b>1</b> | <b>Waarschuwingen en Voorzorgsmaatregelen.....</b> | <b>5</b>  |
| <b>2</b> | <b>Inhoud .....</b>                                | <b>11</b> |
| <b>3</b> | <b>Introductie.....</b>                            | <b>15</b> |
|          | Productbeschrijving .....                          | 15        |
|          | Functies.....                                      | 16        |
|          | PTZ Compatibel Lijst.....                          | 17        |
|          | Quick Starten Gebruikershandleiding .....          | 18        |
|          | Voor het eerst inloggen .....                      | 18        |
| <b>4</b> | <b>Installatie.....</b>                            | <b>19</b> |
|          | Knoppen aan voorzijde paneel.....                  | 19        |
|          | Aansluitingen aan achterkant paneel .....          | 20        |
|          | 4 Kanaal .....                                     | 20        |
|          | 8 Kanaal .....                                     | 21        |
|          | 16 Kanaal .....                                    | 21        |
|          | Afstandsbediening .....                            | 22        |
|          | Aansluitingshandleiding.....                       | 23        |
|          | Aansluiten van de Monitor .....                    | 23        |
|          | Video-ingangen en Doorlus Uitgangen.....           | 23        |
|          | Aansluiten aan een Netwerk.....                    | 23        |
|          | Aansluiten van Audio .....                         | 23        |
|          | Een PTZ Camera aansluiten.....                     | 24        |
|          | Aansluiten aan een Sensor Ingang .....             | 24        |
|          | Aansluiten aan een Relais Uitgang .....            | 25        |
|          | Installeren van de Rekmontage Kit (optieeel) ..... | 25        |
|          | De DVR aanzetten.....                              | 25        |
| <b>5</b> | <b>Instellingen .....</b>                          | <b>27</b> |
|          | Instellingsmenus .....                             | 27        |
|          | Systeem .....                                      | 28        |
|          | Systeemconfiguratie .....                          | 28        |
|          | InstellingsWizard.....                             | 29        |
|          | Disk Configuratie .....                            | 30        |
|          | Opmaak .....                                       | 30        |
|          | Overspelen .....                                   | 31        |

|   |           |
|---|-----------|
| Controle .....                            | 31        |
| SMART Controle.....                       | 32        |
| Gebruikersconfiguratie .....              | 33        |
| Server .....                              | 33        |
| Klant.....                                | 34        |
| Configuratie .....                        | 35        |
| Afsluiten .....                           | 35        |
| Camera.....                               | 35        |
| Camera Configuratie .....                 | 35        |
| Kleurinstelling (Aanpassen) .....         | 36        |
| PTZ Configuratie.....                     | 36        |
| Spot / Volgorde Configuratie.....         | 37        |
| Monitor Configuratie .....                | 38        |
| Opnemen .....                             | 39        |
| Opname Configuratie .....                 | 39        |
| Frame.....                                | 39        |
| Rooster .....                             | 40        |
| Geluid .....                              | 40        |
| Instant Opname.....                       | 41        |
| Instant Opname gebruiken .....            | 41        |
| Beweging/Gebeurtenis Configuratie.....    | 42        |
| Ingang.....                               | 42        |
| Instelling Bewegingsdetectie Opname ..... | 43        |
| Sensor .....                              | 44        |
| Actie.....                                | 45        |
| Alarm Monitor .....                       | 45        |
| Netwerk .....                             | 46        |
| Netwerk Configuratie .....                | 46        |
| Serieconfiguratie.....                    | 47        |
| Klant Configuratie .....                  | 48        |
| E-mail Configuratie .....                 | 49        |
| Informatie .....                          | 50        |
| Systeem Inlog Bekijken .....              | 50        |
| Status Bekijken .....                     | 50        |
| Versie Bekijken .....                     | 51        |
| <b>6 Operatie .....</b>                   | <b>53</b> |
| Zoeken .....                              | 53        |
| Zoeken naar Opgenomen Data.....           | 53        |
| Zoekmethoden .....                        | 54        |
| Express Zoekopdracht .....                | 54        |
| Gebeurtenis Zoekopdracht.....             | 54        |
| Zomertijd Zoekopdracht.....               | 55        |
| Ga Naar Eerste .....                      | 55        |
| Ga Naar Laatste.....                      | 55        |
| Ga Naar Springen .....                    | 55        |
| Zoekopdracht Details .....                | 55        |
| Zoekopdracht Popup Menu .....             | 55        |

|   |           |
|---|-----------|
| Monitoregebruik .....                               | 56        |
| Selecteer Kanaal.....                               | 56        |
| Live Popup Menu.....                                | 57        |
| Backup (Exporteren).....                            | 58        |
| Handmatig Exporteren .....                          | 58        |
| Terugspelen Backup beeld .....                      | 59        |
| S/W Bijwerken.....                                  | 59        |
| Bewaren Instellingen.....                           | 60        |
| Bewaren Instellingen .....                          | 60        |
| Importeer Instellingen.....                         | 60        |
| PTZ Camera Beheersing .....                         | 61        |
| Instellen PTZ Vastgestelde Positie .....            | 61        |
| <b>7 Op Afstand Software .....</b>                  | <b>63</b> |
| Het aansluiten van een Afstands aansluiting .....   | 63        |
| Configureren van de DVR.....                        | 63        |
| Configureren van een Op Afstand PC.....             | 64        |
| Standaard Op Afstand Software Inlog Informatie..... | 64        |
| Toegang tot een Afstands aansluiting.....           | 65        |
| Gebruik de Op Afstand Software.....                 | 65        |
| Instellen van de Tijd en Datum .....                | 65        |
| Live Scherm .....                                   | 66        |
| Camera Bekijken .....                               | 67        |
| Schermverdeling Knoppen .....                       | 68        |
| Instellingen Overzicht .....                        | 69        |
| Instelling Scherm Overzicht .....                   | 69        |
| Camera Instelling .....                             | 69        |
| Camera Instelling .....                             | 69        |
| Meedraai/Overhelling Instelling .....               | 70        |
| Volgorde Instelling .....                           | 70        |
| SPOT Instelling .....                               | 70        |
| Opname Instelling .....                             | 71        |
| Tijd Instelling .....                               | 71        |
| Rooster Instelling .....                            | 71        |
| Audio Instelling.....                               | 71        |
| Beweging/Gebeurtenis Invoer .....                   | 72        |
| HDD Instelling .....                                | 72        |
| <i>Sensorinstelling</i> .....                       | 73        |
| <i>Sensor</i> .....                                 | 73        |
| <i>Systeem Instelling</i> .....                     | 73        |
| <i>Gebruiker Management</i> .....                   | 73        |
| <i>Firmware Upgrade</i> .....                       | 73        |
| Zoek Overzicht.....                                 | 74        |
| Play Controls .....                                 | 75        |
| Uitvoeren van een Basis Zoekopdracht.....           | 75        |
| Pas de Helderheid van een Beeld aan .....           | 75        |
| Inzoomen op een Beeld .....                         | 75        |
| Inzoomen op een deel van een Beeld .....            | 76        |
| Sync.....   | 76        |

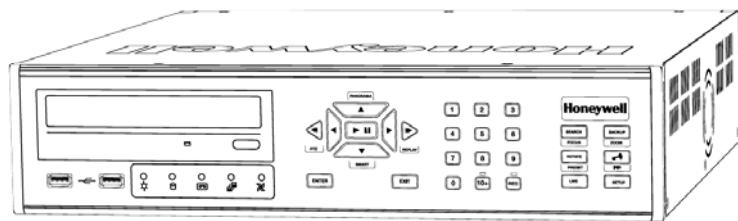
|  |           |
|--|-----------|
| After Image Removal .....  | 76        |
| Printen van een Beeld .....  | 76        |
| Bewaar Clip .....  | 77        |
| Status Zoekopdracht .....  | 79        |
| Uitvoeren van een Status Zoektocht.....                              | 79        |
| PTZ Overzicht .....  | 80        |
| Toegang tot PTZ Menus.....   | 80        |
| Beheersing van een PTZ Camera .....                                  | 80        |
| De Grafische PTZ Beheersing gebruiken .....                          | 81        |
| Het Compas op het scherm gebruiken .....                             | 82        |
| Web Viewer Overzicht.....  | 83        |
| Aansluiten aan een DVR door gebruik te maken van de Web Viewer ..... | 84        |
| Sluiten van de de Web Viewer.....                                    | 84        |
| Digitale Verificatie Overzicht .....                                 | 85        |
| Digitale Verificatie gebruiken.....                                  | 85        |
| <b>8 Appendix.....</b>   | <b>87</b> |
| DVR Vaak gestelde vragen .....                                       | 87        |
| Algemeen.....  | 87        |
| Live Monitor .....   | 87        |
| Opnemen .....  | 87        |
| Het Zoeken en Bespelen van de Video.....                             | 88        |
| Backup.....  | 88        |
| Netwerk.....   | 88        |
| Diversen .....   | 88        |
| Probleem.....  | 89        |
| Specificaties (HRDP).....  | 90        |

# Introductie

---

## Productbeschrijving

---



Honeywell's HRDP Performance Series DVR is een krachtige, doch betaalbare, video management oplossing ontworpen voor gemakkelijke installatie en gebruik. Geconfigureerd voor doorlopend opnemen, zonder dat verdere instelling nodig is, de Performance Series DVR biedt de mogelijkheid om snel te zoeken, in te stellen en de apparatuur staat altijd paraat.

De Honeywell Embedded DVR komt gebruiksklaar voor snelle en naadloze integratie binnen uw bestaande IT infrastructuur. De HRDP biedt ongeëvenaarde stabiliteit, beveiliging en gebruikersgemak in een 2U chassis. Dienovereenkomstig, uw beveiligingsinvestering is nog nooit zo gemakkelijk geweest om te onderhouden. Verscheidene gebruikers kunnen aangesloten worden door digitale netwerken zoals LANs en WANs zodat u tegelijkertijd rechtstreeks kunt kijken en digitaal zoeken. Deze krachtige software maakt het voor gebruikers mogelijk om live video te bekijken, zoekopdrachten uit te voeren en PTZ cameras te gebruiken. Het verstrekt systeem gebruikers en administrateurs ook aanvullende capaciteiten zoals het vaststellen van opneemroosters en het vaststellen van bewegingsdetectie zones. Dankzij de laatste verbeteringen in de Performance Series DVR software, is het zoeken en indexerend van uw video archief nog nooit zo gemakkelijk geweest.

## Funcities

---

De Honeywell Performance Series DVRs bevat de volgende functies:

- 4 / 8 / 16 Composiete Video-ingang Aansluitingen
- Compatibel met Kleur (NTSC of PAL) en B&W Video Bronnen
- Verscheidene Zoekmethoden (Datum/Tijd, Kalender, Gebeurtenis)
- Neemt 120 NTSC Beelden Per Seconde / 100 PAL Beelden Per Seconde op
- Live Video Vertoning (480 NTSC Beelden Per Seconde / 400 PAL Beelden Per Seconde)
- 4 / 8 / 16 Doorlus Video-uitgangen
- Automatisch Afsluiting (75 Ohm) op Doorlus- Uitgangen
- Doorlopende Opname met Diskette Overspelenmodus
- Doorlopende Opname op Archivering, Op Afstand Doorzenden en Terugspelen
- Op Beweging Gebaseerde Opname Apart te Configureren voor Elk Kanaal
- Op maat Bewegingsdetectie roosters Apart te Configureren voor Elk Kanaal
- Verscheidene Opname Modi (Handmatig / Rooster / Gebeurtenis)
- Audio (Mono) Opname en Terugspelen
- 4 / 8 / 16 Ingebouwde Sensor Ingangen (Normaal gesproken Open of Normaal gesproken Closed)
- 1 / 4 (enkel 16 Kanaal DVR) Ingebouwde Relais Uitgangen (Normaal gesproken Open of Normaal gesproken Closed)
- Toegang Op Afstand via Ethernet en/of Modum
- PTZ Camera Beheersing
- Interne DVD-RW ondersteunt CD-RW en DVD-RW media

---

## PTZ Compatibel Lijst

---

De Honeywell Performance Series DVR's ondersteunen een ruime selectie van PTZ camera protocollen:

|                          |                     |
|--------------------------|---------------------|
| Honeywell MAXPRO         | HMC-250             |
| Honeywell VCL            | HSCP                |
| Honeywell (GC-655P)      | Inter-M (VRX-2101)  |
| Honeywell (HSD-250)      | Inter-M (VSD-640)   |
| Honeywell (HSD-251)      | LG (LPT-A100L)      |
| American Dynamics        | LG (LVC-A70x s)     |
| OpenEye 500              | LG SpeedDome        |
| OpenEye 510              | Merit Li-Lin        |
| OpenEye – Pelco D        | Merit Li-Lin V6     |
| AcutVista                | NVCC-Z42N           |
| AlfaVision               | NICE CAM            |
| KalatelDome              | NIKO                |
| Cynix Speed Dome         | Pelco-D             |
| CoVi EVQ-1000            | Pelco-P             |
| CRR-1600I                | PIH-7600            |
| DMP23-H2                 | SAE                 |
| Dongyang                 | Samsung (SCC-C420X) |
| DRX-500                  | Samsung (DVR-502A)  |
| DRX-502A                 | Samsung (MRX-1000)  |
| DS120                    | Samsung (SCC-641)   |
| DSC-230/240              | Samsung (SPD-1600)  |
| DY-255RXB                | Sensormatic         |
| DynaColor                | Sungjin             |
| ERNA Tech                | Tamron              |
| EyeBekijk Dome           | Toshiba             |
| FastraxII                | ViconSpeedDome      |
| FilTech (DSC-230/PT-201) | Visiontech          |
| Focvision                | WONWOO              |
| Ganz-PT                  | WSD-7425D           |

## Quick Starten Gebruikershandleiding

---

1. Zet de DVR aan. Zie Aanzetten in de DVR sectie voor verdere details.
2. Log in -- Gebruik de number knoppen om het paswoord in te voeren wanneer dat aangegeven wordt – Het paswoord is <geen> – Druk op INVOEREN.
3. Maak de Systeemconfiguratie af om de datum, tijd en systeem ID in te stellen. Zie de Systeemconfiguratie sectie voor verdere details.
4. Maak de Sensorconfiguratie af om externe apparaten aangesloten om sensor ingangen of relais uitgangen te werk te stellen. Zie de Bewegingsdetectie/Gebeurtenis Configuratie sectie voor verdere details.
5. Maak de Disk Configuratie af om overspeelopties in te stellen en SMART Controle te werk te stellen. Zie de Disk Configuratie sectie voor verdere details.
6. Maak de Gebruikersconfiguratie af om het Admin paswoord te veranderen en bijkomende gebruikers toe te voegen. Zie de Systeem >Gebruikersconfiguratie sectie voor verdere details.
7. Maak de Camera Configuratie af voor alle aangesloten cameras. Zie de Camera Configuratie sectie voor verdere details.
8. Maak de PTZ Configuratie af voor aangesloten Meedraai / Overhellen / Inzoomen cameras. Zie de PTZ Configuratie sectie voor verdere details.
9. Maak een opnamerooster. Zie de Opnamesectie voor verdere details.
10. Maak de Motion/Gebeurtenis Configuratie af om trigger recording op een gebeurtenis: motion, sensor, video loss. Zie de Motion/Gebeurtenis Configuratie sectie voor verdere details.
11. De DVR is nu zodanig geconfigureerd dat het video kan opnemen, zoeken en terugspelen. Zie de Gebruiksectie in deze handleiding voor meer informatie over het gebruik van de DVR.

---

## Voor het eerst inloggen

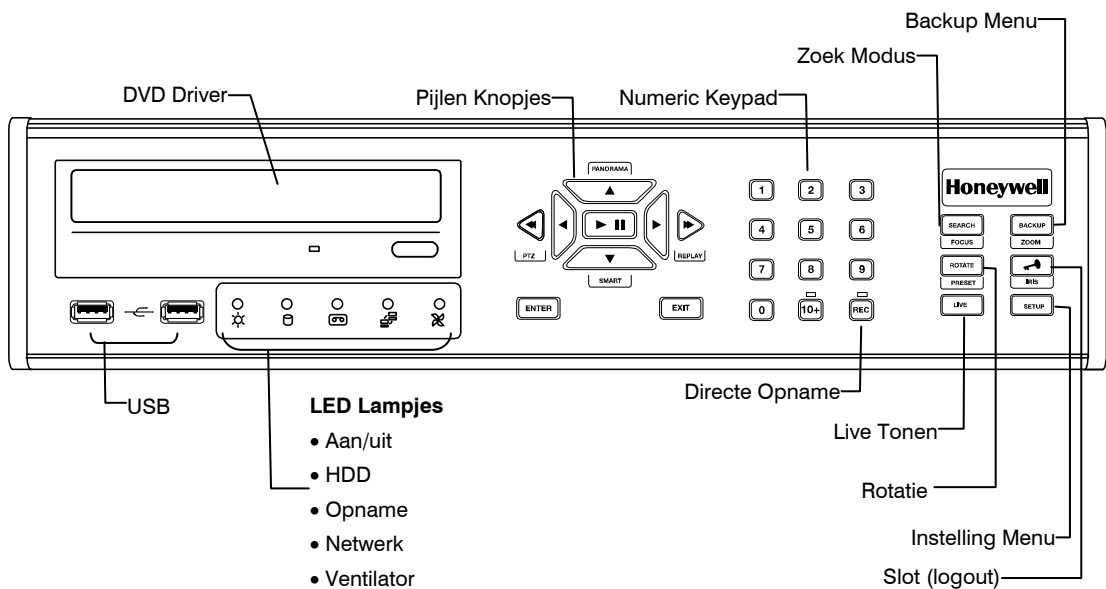
---

De standaard administrative inlog informatie:

**ID:** admin  
**Paswoord:** <geen>

# Installatie

## Knoppen aan voorzijde paneel

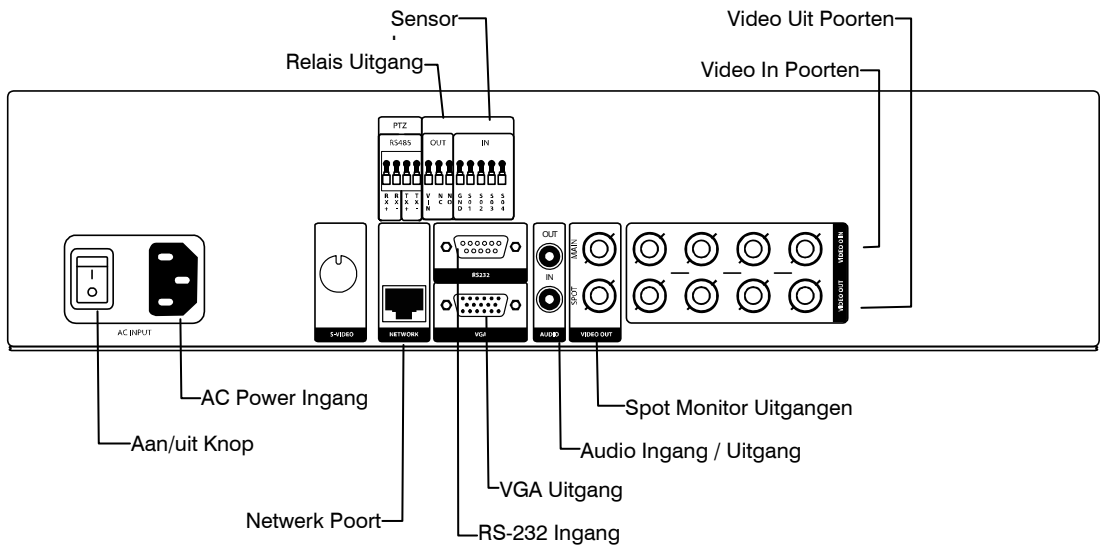


n

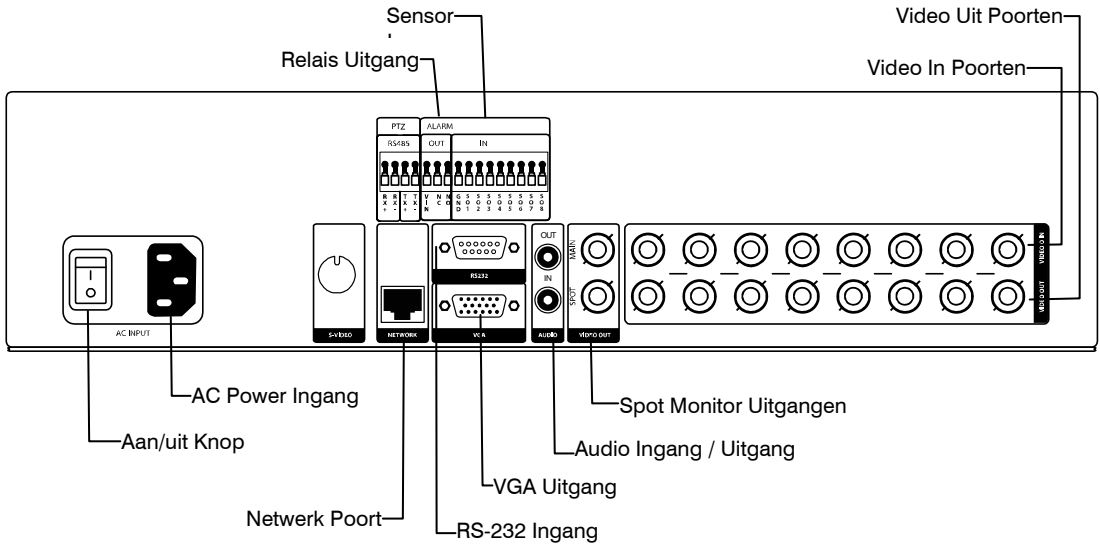
## Aansluitingen aan achterkant paneel

Het paneel aan de achterkant van de DVR bevat vrijwel alle aansluitingen die u zult gebruiken. De diagrammen hieronder beschrijven de plaats en omschrijving van elke aansluiting:

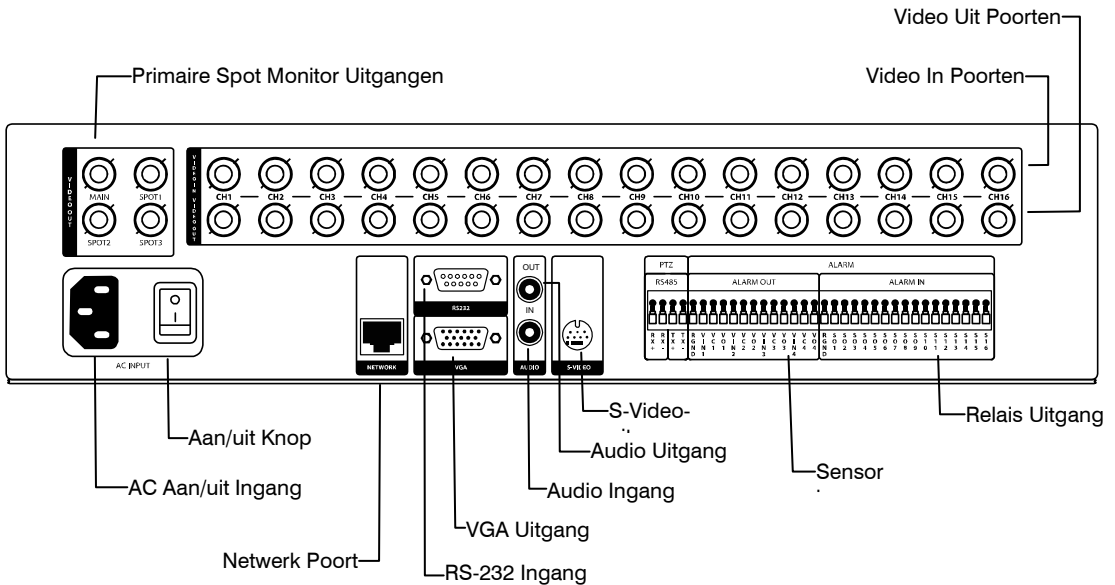
### 4 Kanaal



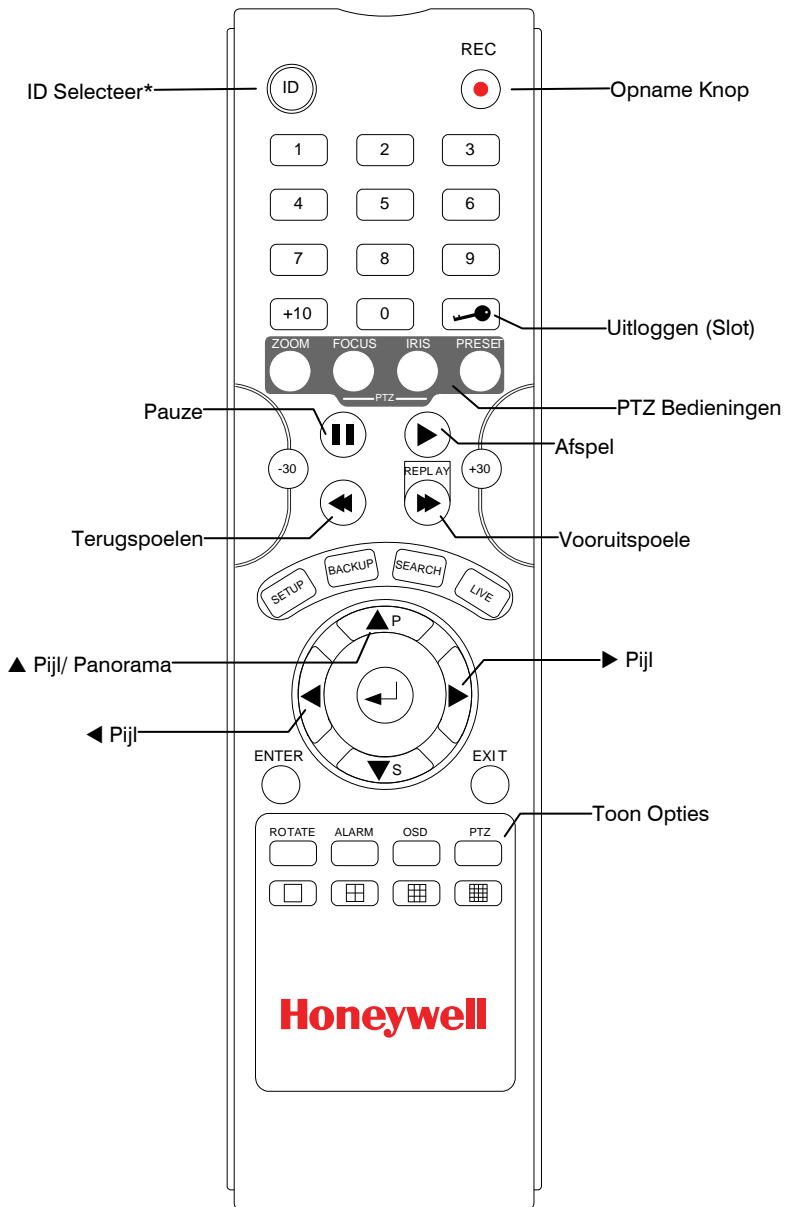
## 8 Kanaal



## 16 Kanaal



# Afstandsbediening



\*De ID Selecteer knop maakt het voor u mogelijk om één afstandsbediening voor meerdere DVR's te gebruiken.

---

## Aansluitingshandleiding

---

### Aansluiten van de Monitor

Er zijn drie monitor uitgangen beschikbaar met de Performance Series DVR.

- Composiet Monitor uitgang voor CCTV monitor – BNC (Gemarkerd MAIN)
- VGA uitgang voor VGA monitor – Mini-Sub D15
- S-Video-uitgang - Mini-Din 4 (16 Kanaal only)

### Video-ingangen en Doorlus Uitgangen

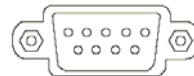
De Performance Series DVR komt met maximaal 16 BNC video-ingangen aan de achterkant van het chassis. Een corresponderende doorlus BNC uitgang ligt onder elke video-ingang om het video signaal door te geven naar een ander monitor/opname apparaat.

### Aansluiten aan een Netwerk

Gebruik de RJ45 contactdoos of RS232 poort, indien u een serie modem gebruikt, aan de achterzijde van de DVR indien u aansluit op een netwerk.



RJ45



RS232

### Aansluiten van Audio

Om geluid op te nemen op de DVR, sluit u de geluidsbron aan op de Audio In Poort (Wit) aan de achterkant van de chassis.

Om naar live of opgenomen audio te luisteren, sluit de Audio Uit Poort (Rood) aan op een versterker speaker systeem.

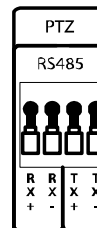
---

**Let op** De DVR audio uitgang vereist een versterker systeem. De audio ingang kan door een versterker of rechtstreeks vanuit een microphone verstrekt worden.

---

## Een PTZ Camera aansluiten

De RS485 aansluiting kan gebruikt worden om de Meedraai / Overhellen / Inzoomen (PTZ) cameras te beheersen. Zie de PTZ camera producent's handleiding voor configuratie van de RS485 connectie




---

**Let op** Gebruik de RS485 connector voor externe controle systemen zoals een controle toetsenbord. Sluit RX-/TX- en RX+/TX+ van het controle systeem aan op de TX-/RX- en TX+/RX+ (respectievelijk) van de DVR.

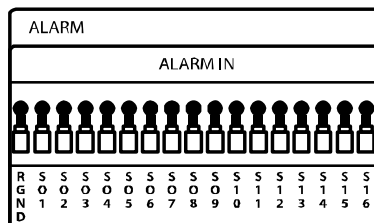
---

## Aansluiten aan een Sensor Ingang

Om een aansluiting tot de Alarm Aansluitingsstrip mogelijk te maken, druk op en houdt de knop vast en plaats de draad in het gat boven de knop. Om de draad af te sluiten, druk op en houdt de knop vast onderaan de draad en vervolgens lostrekken.

### Alarm In

Gebruik externe apparaten om een signaal naar de DVR te sturen wanneer een gebeurtenis plaatsvindt. Mechanische of elektrische schakelaars kunnen aangesloten worden op de Alarm In en Gearde (GND) aansluitingen.




---

**Let op** All connectors gemarkeerd GND zijn gebruikelijk. Sluit de gearde kant van de alarm ingang en/of alarm uitgang aan op de GND-connector.

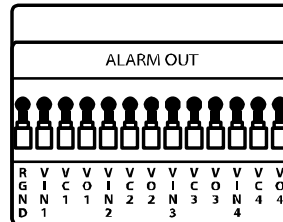
---

## Aansluiten aan een Relais Uitgang

Om een aansluiting tot de Alarm Aansluitingsstrip mogelijk te maken, druk op en houdt de knop vast en plaats de draad in het gat boven de knop. Om de draad af te sluiten, druk op en houdt de knop vast onderaan de draad en vervolgens lostrekken.

### Alarm Uit

De DVR kan externe apparaten activeren zoals zoemers of lichten. Sluit het externe apparaat aan op Alarm Uit en Geaarde (GND) connectors. Zie Sensorconfiguratie in de handleiding voor verdere details.



## Installeren van de Rekmontage Kit (optioneel)

**Pas op** Er moet minimaal 5 cm ruimte tussen de DVR en andere objecten in het rek zijn.

1. Monteer de rekhaken met behulp van de meegeleverde schroeven aan elke kant van de DVR. Verwijder niet de plastic hoekbeschermers.
2. Monteer de DVR in uw rek.

## De DVR aanzetten

1. Sluit de krachtkabel aan.
2. Sluit camerakabels aan.
3. Sluit een netwerkkabel en een monitorkabel aan.
4. Schakel de stroomschakel aan de achterkant van de DVR naar de AAN positie en wacht totdat het hoofdscherm vertoond wordt op de aangesloten monitor; dit proces duurt ongeveer twee minuten.

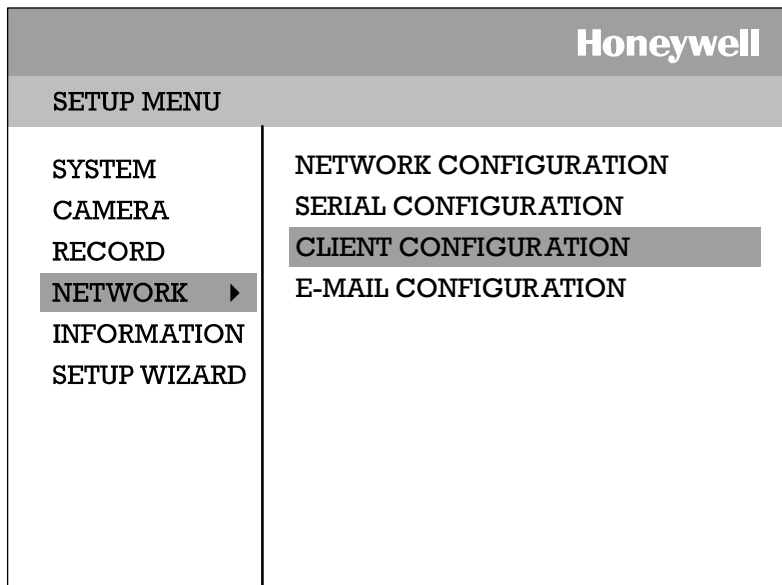
**Tip** Zie de Aansluitingshandleiding sectie voor verdere details

Installatie

AANTEKENINGEN:

# Instellingen

## Instellingsmenus



Gebruik de instellingsmenus om alle DVR instellingen, roosteropname, netwerking en het afsluiten te configureren.

Druk op de Instellingsknop aan de voorkant van de DVR of afstandsbediening om de instellingsmenus in te voeren en in te loggen. Zie de Quick Start Gebruikershandleiding sectie indien u voor het eerst de opstelling invoert.

Gebruik de ▲ en ▼ knoppen aan de voorkant van de DVR of afstandsbediening om individuele menus te navigeren en gebruik de ◀ en ▶ knoppen om een nieuw opstellingsmenu te selecteren.

---

## Stelsysteem

---

### Stelsysteemconfiguratie

| SYSTEM CONFIGURATION |             |
|----------------------|-------------|
| VIDEO FORMAT         | NTSC        |
| LANGUAGE             | ENGLISH     |
| DVR ID               | 0           |
| DATE FORMAT          | MM-DD-YYYY  |
| DATE                 | 11/06/2006  |
| TIME                 | 10:44:48    |
| TIME ZONE            | GMT-08:00.. |
| USE DST              | OFF         |
| NTP                  | OFF         |
| KEYPAD BEEP          | OFF         |
| AUTO LOG OFF         | OFF         |

Om de Stelsysteemconfiguratie, druk op de Instellingsknop aan de voorkant van de DVR en druk op INVOEREN om Stelsysteemconfiguratie te selecteren. Gebruik de pijlknoppen aan het voorkant paneel van de DVR of de afstandsbediening om de weergave te navigeren. Selecteer Bewaar en druk op INVOEREN om instellingen bij te werken.

**Video Opmaak** - NTSC / PAL.

**Taal** - ENGELS / SPAANS [Te Selecteren door Gebruiker].

**Stelsysteem ID** – Vereist voor de operatie van verscheidene eenheden die de meegeleverde IR afstandsbediening gebruiken. Elk systeem moet een apart ID hebben om op de juiste wijze te functioneren.

**Datum Opmaak** - US (MM-DD-YYYY) / EURO (DD-MM-YYYY) / ASIA (YYYY-MM-DD) – [Te Selecteren door de Gebruiker].

**Datum** - Druk op INVOEREN om de Datum te selecteren en gebruik de nummerknoppen en/of pijlknoppen om de datum in te stellen. Druk opnieuw op INVOEREN om de selectie ongedaan te maken.

**Tijd** - Druk op INVOEREN om de Tijd te selecteren en gebruik de nummerknoppen en/of pijlknoppen om de tijd in te stellen. Druk opnieuw op INVOEREN om de selectie ongedaan te maken.

**Tijd Zone** - Druk op INVOEREN om het Tijdzone dialoogvenster te openen. Gebruik de pijlknoppen om de lijst te navigeren en druk op INVOEREN om een selectie te maken. Selecteer Afsluiten en druk op INVOEREN om de dialoogvenster te sluiten.

---

**Let op** De datum en tijd moeten handmatig ingesteld worden; het veranderen van de tijdszone zal niet automatisch de Tijd/Datum weergave veranderen.

---

## Stelsysteemconfiguratie Voortgang

**Gebruik DST** – Na het instellen van de Tijdzone, highlight USE DST en druk op INVOEREN om de Zomertijd AAN / UIT te zetten.

**NTP** – Highlight NTP (Netwerk Tijd Protocol) en druk op INVOEREN om de DVR met de Netwerktijd gelijk te laten lopen.

**Toetsenblok Piep** - AAN / UIT [Inschakelen / Uitschakelen Hoorbare toetsenblok touch bevestiging].

**Auto Uitloggen** – UIT of 1-10 Minuten [Deze functie zal het Configuratie Menu na XX minuten van inactiviteit afsluiten. Dit is een beveiligingsfunctie.]

## InstellingsWizard

De InstellingsWizard maakt het mogelijk om globale opnameinstellingen te definiëren voor een gemakkelijk en op maat opnamerooster op de DVR.

| EXPRESS RECORDING CONFIGURATION |            |
|---------------------------------|------------|
| GLOBAL RESOLUTION               | 352X240    |
| MOTION/CONTINUOUS               | CONTINUOUS |
| AVERAGE DAYS TO RECORD          | 8.1 DAYS   |
| AVERAGE IPS                     | 1 IPS      |
| AVERAGE PICTURE QUALITY         | LOW        |

**Globale Resolutie** – 352 x240 / 704 x 240 / 704 x 480.

**Bewegingsdetectie/Doorlopend** – Bewegingsdetectie / Doorlopend.

**Gemiddeld aantal Dagen om op te nemen** – [De geschatte opnamedagen worden bepaald door resolutie, IPS (Beelden Per Seconde), Beeldkwaliteit en de beschikbare ruimte om data te bewaren.]

**Gemiddeld IPS** – 1-8 [Maximum varieert met resolutie.]

**Gemiddeld Beeldkwaliteit** – Laag / Normaal / Hoog / Ultra.

## Disk Configuratie

### Opmaak

---

Vertoont de geïnstalleerde Hard Disk Drives en de status van andere aangesloten apparaten om te bewaren.

| DISK CONFIGURATION |       |        | FORMAT |
|--------------------|-------|--------|--------|
| TYPE               | SIZE  | STATUS | FORMAT |
| HDD1               | 249GB | REC    | FORMAT |
| CD-RW              | -     | -      | ERASE  |
| HDD2               | NONE  | EMPTY  | FORMAT |
| HDD3               | NONE  | EMPTY  | FORMAT |

---

FORMAT ALL      USB RESET

Om een apparaat te formatteren, gebruik de pijlknoppen om de geschikte apparatuur te selecteren en druk op INVOEREN. Selecteer **OK** om het formatteren te bevestigen en druk op INVOEREN.

Om de lijst van aangesloten USB apparaten te verversen, selecteer **USB Herinstellen** en druk op INVOEREN.

---

**Let op** Indien u een drive formateert, worden alle video en andere data die bewaard worden op die drive permanent uitgewist en deze kunnen niet hersteld worden.

---

## Overspelen

---

Stel opties in om over data heen te spelen wanneer de Hard Disk Drive vol raakt.

| DISK CONFIGURATION |  | OVERWRITE |
|--------------------|--|-----------|
| HDD OVERWRITE      |  | ENABLE    |
| DISK-FULL WARNING  |  | ON        |
| REMAIN TIME        |  | 30 MIN    |
| USED SPACE         |  | 90%       |
| DISK-FULL ALARM    |  | 0         |
| DISK-FULL BUZZER   |  | OFF       |
| DISK FULL MESSAGE  |  | OFF       |

Schakel **HDD Overspelen** in om de DVR toestemming te geven om over eerder opgenomen data heen te spelen, te beginnen met de oudste datum, indien de HDD vol is. Indien ingesteld op Uit, dan zal de DVR geen verdere nieuwe data opnemen zodra de HDD vol raakt. (Standaard)

Schakel **Diskette Vol Waarschuwing** in voor berichtgeving wanneer de HDD vol raakt en HDD Overspelen uitgeschakeld is.

## Controle

---

Controleer de HDD voor defecten.

## SMART Controle

---

*SMART* = Self Monitoring Analysis & Reporting Technology.

Inschakelen SMART Controleer om tekenen van HDD defect te constateren.

| DISK CONFIGURATION |           | SMART  |
|--------------------|-----------|--------|
| ENABLE SMART       | ENABLE    |        |
| CHECK INTERVAL     | 1 HOUR    |        |
| TEMP. THRESHOLD    | 60 C      |        |
| S.M.A.R.T. WARNING | POPUP     |        |
| CHECK NOW          |           |        |
| HDD INFORMATION    |           |        |
| FORMAT             | OVERWRITE | CHECK  |
| SAVE               |           | CANCEL |

1. Selecteer SMART Inschakelen en druk op INVOEREN om in te schakelen of uit te schakelen.
2. Stel een check interval tussen 1 en 24 uren in.
3. Definieer een temperatuur drempel en selecteer Celsius of Fahrenheit.

---

**Let op** De aanbevolen optimale temperatuur voor de HDD is tussen 40C en tot 50C (104F tot 122F).

---

4. Selecteer een te activeren waarschuwing wanneer de HDD de gedefinieerde drempel bereikt.
5. Selecteer Bewaar en druk op INVOEREN om de instellingen te bewaren.

---

**Tip** Selecteer HDD INFORMATIE en druk op INVOEREN om de huidige HDD, DVD, en USB kabel informatie te bekijken.

---

## Gebruikersconfiguratie

Gebruik de Gebruikersconfiguratie om gebruikers toe te voegen of te verwijderen.

### Server

Gebruik het Server menu om gebruikers te beheren die ter plaatse toegang hebben tot de DVR.

| USER CONFIGURATION  |       | SERVER     |     |
|---------------------|-------|------------|-----|
| AUTHORIZATION ADMIN |       |            |     |
| 1                   | admin | ADD/CHANGE | DEL |
| 2                   | NONE  | ADD/CHANGE | DEL |
| 3                   | NONE  | ADD/CHANGE | DEL |
| 4                   | NONE  | ADD/CHANGE | DEL |
| 5                   | NONE  | ADD/CHANGE | DEL |
| 6                   | NONE  | ADD/CHANGE | DEL |

Om een nieuwe gebruiker toe te voegen:

1. Selecteer het autorisatieniveau voor de namen van de gebruikers op dat niveau weer te geven (Admin, SuperGebruiker, Gebruiker) door het gebruikerstype aan de bovenkant van het scherm te selecteren en INVOEREN om naar het volgende niveau te gaan.

| Gebruiker            | SuperGebruiker              | Admin                 |
|----------------------|-----------------------------|-----------------------|
| <i>Live Bekijken</i> | <i>Gebruiker Privileges</i> | <i>SuperGebruiker</i> |
| <i>Replay</i>        | <i>Zoeken</i>               | <i>Privileges</i>     |
| <i>PTZ</i>           | <i>Backup</i>               | <i>Instelling</i>     |

2. Selecteer TOEVOEGEN/VERANDEREN op een ongebruikte rij en druk op INVOEREN.
3. Gebruik de toetsenbord op het scherm om toegang te verkrijgen tot de gebruikersnaam.
4. Selecteer OK.
5. Stel het gebruikerspaswoord in door gebruik te maken van de toetsenblok op het scherm of van de knoppen aan het voorkant paneel of de afstandsbediening. Herhaal het paswoord om te bevestigen.
6. Herhaal de bovenstaande stappen om meer gebruikers in te stellen voor de juiste autorisatieniveaus.
7. Selecteer Bewaar en druk op INVOEREN om de instellingen te bewaren.

## Klant

Gebruik het Klantmenu om gebruikers te beheren die op afstand toegang hebben tot de DVR. Op afstand gebruikers moeten gedefinieerd worden op deze pagina. Enkel die gebruikers die gedefinieerd zijn hebben op afstand toegang tot de DVR. U kunt maximaal 18 gebruikers toevoegen afgezien van de twee Admin gebruikers.

| USER CONFIGURATION |          |          | CLIENT      |
|--------------------|----------|----------|-------------|
|                    | LOGIN ID | PASSWORD | PERMISSIONS |
| ADMIN1             | admin1   | ****     | ▶           |
| ADMIN2             | admin2   | ****     | ▶           |
| USER1              | user1    | ****     | ▶           |
| USER2              | user2    | ****     | ▶           |
| USER3              | user3    | ****     | ▶           |
| USER4              | user4    | ****     | ▶           |
| USER5              | user5    | ****     | ▶           |
| USER6              | user6    | ****     | ▶           |
| USER7              | user7    | ****     | ▶           |
| USER8              | user8    | ****     | ▶           |
| PAGE1              | PAGE2    |          |             |

Om een nieuwe gebruiker toe te voegen:

1. Selecteer een Inlog ID en druk op INVOEREN om de Inlog ID te veranderen.
2. Gebruik de toetsenbord op het scherm om ingang tot de gebruikersnaam te verkrijgen.
3. Stel het gebruikerspaswoord in door gebruik te maken van de toetsenblok op het scherm of de nummerknoppen aan de voorkant paneel of de afstandsbediening. Herhaal het paswoord om te bevestigen.
4. Stel de gebruikerstoestemmingen in.
  - Terugspelen - AAN/UIT
  - Backup - AAN/UIT
  - Controle - AAN/UIT
  - Live Bekijken- 1~16, ALLEN, UIT
  - PTZ Beheersing - 1~16, ALLEN, UIT
5. Herhaal de bovenstaande stappen om aanvullende gebruikers in te stellen.
6. Selecteer Bewaar en druk op INVOEREN om de instellingen te bewaren.

## Configuratie

Importeer en Exporteer huidige instellingen. Zie details in de Bewaar Instellingen Sectie.

## Afsluiten

Gebruik Afsluiten om op veilige wijze het systeem af te sluiten.

1. Selecteer Systeem > Afsluiten.
2. Selecteer OK om te bevestigen en druk op INVOEREN om op veilige wijze het systeem af te sluiten.
3. Schakel de elektriciteit uit wanneer het afsluiten klaar is door gebruik te maken van de aan/uit schakelaar aan de achterkant van de DVR.

---

**Let op** Het op onjuiste wijze afsluiten van het systeem kan dataverlies en beschadiging van het systeem tot gevolg hebben.

---

## Camera

### Camera Configuratie

**CH** –Camerakanalen

**NAME** – Gebruik het toetsenbord op het scherm om een camera naam in te voeren [gebruiker gedefinieerd]

**MACHTIGEN** – Aan / Uit

**VERBORGEN** (van Hoofdmonitor) – Uit / Aan

**AANPASSEN** – Gedetailleerde cameraweergave instellingen

| CAMERA CONFIGURATION |      |        |        |        |
|----------------------|------|--------|--------|--------|
| CH▼                  | NAME | ENABLE | HIDDEN | ADJUST |
| 1                    | C1   | ON     | OFF    | ▶      |
| 2                    | C2   | ON     | OFF    | ▶      |
| 3                    | C3   | ON     | OFF    | ▶      |
| 4                    | C4   | ON     | OFF    | ▶      |
| 5                    | C5   | ON     | OFF    | ▶      |
| 6                    | C6   | ON     | OFF    | ▶      |
| 7                    | C7   | ON     | OFF    | ▶      |
| 8                    | C8   | ON     | OFF    | ▶      |
| 9CH-16CH             |      |        |        |        |
|                      |      | SAVE   | CANCEL |        |

## Kleurinstelling (Aanpassen)

**COLOR SETUP - LIVE**

|             |      |
|-------------|------|
| CAMERA      | 1    |
| SCREEN MODE | LIVE |
| BRIGHT      | 0    |
| CONTRAST    | 0    |
| SATURATION  | 0    |
| HUE         | 0    |
| POSITION    | ▲▼◀▶ |
| APPLY ALL   |      |

**Camera** – 1 ~ 16 [camera om kleurinstellingen toe te passen op]

**Schermmodus** – Live / Opnemen

**Helderheid** - -25 ~ 25

**Contrast**- -25 ~ 25

**Verzadiging** - -25 ~ 25

**Kleurschakering** - -25 ~ 25

**Positie** - ▲ ▼ ◀ ▶ [positie van video vanuit deze camera op het scherm]

**Toepassen op Allen**– Pas huidige kleurinstellingen toe op alle cameras

## PTZ Configuratie

**PTZ CONFIGURATION**

| CH▼ | PORT     | ID | PROTOCOL |
|-----|----------|----|----------|
| 1   | 4800-8N1 | 1  | NONE     |
| 2   | 4800-8N1 | 2  | NONE     |
| 3   | 4800-8N1 | 3  | NONE     |
| 4   | 4800-8N1 | 4  | NONE     |
| 5   | 4800-8N1 | 5  | NONE     |
| 6   | 4800-8N1 | 6  | NONE     |
| 7   | 4800-8N1 | 7  | NONE     |
| 8   | 4800-8N1 | 8  | NONE     |

9CH-16CH

**CH** – Camerakanalen

**PORT** –Stel de poort informatie in voor de aangesloten camera. [Raadpleeg de documentatie zoals verstrekt door de camera producent om deze informatie te verkrijgen.]

**ID** – Stel de PTZ ID in van 1-255

**PROTOCOL** –Selecteer een PTZ protocol

## Spot / Volgorde Configuratie

| SPOT/SEQUENCE CONFIGURATION |          |        |          |         |
|-----------------------------|----------|--------|----------|---------|
| SPOT                        |          |        |          |         |
| NO.                         | SEQUENCE | CAMERA | INTERVAL | CURRENT |
| 1                           | OFF      | ALL    | 2 SEC    | CAM 1   |
| 2                           | OFF      | ALL    | 2 SEC    | CAM 1   |
| 3                           | OFF      | ALL    | 2 SEC    | CAM 1   |
| SEQUENCE                    |          |        |          |         |
| PAGE DWELL TIME 2 SEC       |          |        |          |         |
| CAMERA DWELL TIME 2 SEC     |          |        |          |         |
| CUSTOM SELECT ALL           |          |        |          |         |
| SAVE                        |          | CANCEL |          |         |

### Spot

**Volgorde** - Aan/Uit [Volgorde door geselecteerde cameras].

**Camera** - Selecteer cameras welke in volgorde meegenomenb moeten worden.

**Interval** – 1 ~ 60 seconden [Stel de volgorde intervaltijd in].

**Huidige** – Camera 1 ~ Camera 16 [Stel huidige camera in].

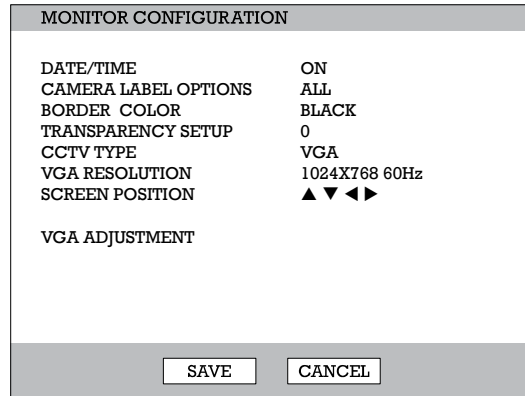
### Volgorde

**Page Dwell Tijd** (= de tijd waarin men op de pagina vertoeft) - 0 ~ 100 seconden [Stel de volgorde intervaltijd voor de volledige pagina in].

**Camera Dwell Tijd** (= de tijd waarin men op de camera bezig is) - 0 ~ 100 seconden [Stel de volgorde intervaltijd voor individuele cameras in].

**Custom Selecteer** - 1 ~ 16 / All [Selecteer cameras om weer te geven op Spotmonitor].

## Monitor Configuratie



**Datum/Tijd** – Aan / Uit [Op het scherm Datum/Tijd weergave].

**Camera Label Opties** – Allen / Naam / Nummer / Uit.

**Randkleur** - Zwart / Wit / Grijs [Stel de randkleur van het rooster voor de hoofdkanaal weergave in].

**Transparantie instelling**– 0 ~ 20 [Stel de transparantie van de instellingsdialoogvensters in].

**CCTV Type** – VGA / Analooq [Stel de Toon Monitor type in].

**VGA Resolutie** – Stel de monitorresolutie in.

**Positie van scherm** – Pas de positie van het scherm van de hoofdkanaal weergave aan.

**VGA Aanpassing** – Stel helderheid, contrast, verzadiging en positie in.

# Opnemen

## Opname Configuratie

Gebruik Opname Configuratie om het opnamerooster en de opnamesnelheid te configureren. Gebruikers kunnen de opname roosters definiëren in Roosterinstellingen:

- Dag
- Nacht
- Weekend

## Frame

| RECORD CONFIGURATION |     |         |        |       | FRAME |         |        |
|----------------------|-----|---------|--------|-------|-------|---------|--------|
| DAY                  | CH▼ | SIZE    | R-MODE | C-FPS | M-FPS | QUALITY | POST-A |
|                      | 1   | 704X240 | C+M    | 1     | 4     | HIGH    | 5 SEC  |
|                      | 2   | 704X240 | C+M    | 1     | 4     | HIGH    | 5 SEC  |
|                      | 3   | 704X240 | C+M    | 1     | 4     | HIGH    | 5 SEC  |
|                      | 4   | 704X240 | C+M    | 1     | 4     | HIGH    | 5 SEC  |
|                      | 5   | 704X240 | C+M    | 1     | 4     | HIGH    | 5 SEC  |
|                      | 6   | 704X240 | C+M    | 1     | 4     | HIGH    | 5 SEC  |
|                      | 7   | 704X240 | C+M    | 1     | 4     | HIGH    | 5 SEC  |
|                      | 8   | 704X240 | C+M    | 1     | 4     | HIGH    | 5 SEC  |

INFORMATION

9CH-16CH (Used FPS) C: 128/128 M: 64/128  
C: CONTINUOUS, M: MOTION/EVENT

FRAME SCHEDULE AUDIO INSTANT

SAVE CANCEL

Configureer de FPS voor elk rooster – Dag / Nacht / Weekend.

**Omvang** – 352 × 240 / 704 × 240 / 704 × 480. [Resolutie]

**R-Modus** - C / M / C+M / N/A. [Opnamemodus](Standaard is C+M)

C: Doorlopend

M: Motion / Gebeurtenis

**C-FPS** – 1-30 [Doorlopende Opname FPS]

**M-FPS** – 1-30 [Bewegingsdetectie FPS]

**Kwaliteit** – Laag / Normaal / Hoog / Ultra

**Post-A** – 5-100 seconden [Post Alarm Opname]

## Rooster

| RECORD CONFIGURATION |          | SCHEDULE |
|----------------------|----------|----------|
|                      | FROM     | TO       |
| NIGHT                | 00:00:00 | 00:00:00 |
| WEEKEND              | N/A      | N/A      |

INFORMATION

---

BY DEFAULT DAYTIME IS 24/7. TO SET UP A  DIFFERENT SCHEDULE FOR NIGHTTIME OR WEEKENDS ADJUST THE NIGHTTIME AND WEEKEND OPTIONS ABOVE.

FRAME SCHEDULE AUDIO INSTANT

SAVE CANCEL

**Nacht** – Stel nachttijd in (bv. Indien 18:00 tot 6:00 gedefinieerd is als nachttijd, dan is 6:00 tot 18:00 gedefinieerd als dagtijd).

**Weekend** –Definieer weekend.

## Geluid

| RECORD CONFIGURATION |         | AUDIO |
|----------------------|---------|-------|
| DAY                  | DISABLE |       |
| NIGHT                | DISABLE |       |
| WEEKEND              | DISABLE |       |
| LIVE                 | DISABLE |       |
| SEARCH               | DISABLE |       |
| VOLUME               | 7       |       |

FRAME SCHEDULE AUDIO INSTANT

SAVE CANCEL

1. Specificeer geluidsniveau en geluidsinstellingen voor het opnemen volgens vantevoren vastgesteld en live of zoek modus.
2. Selecteer Inschakelen/Uitschakelen voor elk rooster modus.
3. Selecteer Inschakelen/Uitschakelen voor live/zoek modus.
4. Stel het Geluidsvolume in.

## Instant Opname

---

Configureer de opnameinstellingen voor Instant Opname om te gebruiken wanneer het geactiveerd wordt.

| RECORD CONFIGURATION | INSTANT RECORDING |
|----------------------|-------------------|
| FPS                  | 4                 |
| QUALITY              | NORMAL            |
| SIZE                 | 352X240           |

|       |          |        |         |
|-------|----------|--------|---------|
| FRAME | SCHEDULE | AUDIO  | INSTANT |
| SAVE  |          | CANCEL |         |

**FPS** – Stel de FPS in (opnamesnelheid per camera).

**Kwaliteit** – Stel de beeldkwaliteit in (beïnvloedt bestandsgrootte).

**Omvang** – Stel de resolutie van het videobeeld in.

## Instant Opname gebruiken

Om Instant Opname op de DVR te activeren:

1. Druk op de knop met de rode stip aan het voorkant paneel van de DVR of afstandsbediening.
2. Selecteer OK om Doorlopende Opname op gang te brengen.
3. Druk op INVOEREN. Het scherm zal de Instant Opname mededeling weergeven.

Om Instant Opname op de DVR te annuleren:

1. Druk op de knop met de rode stip op het voorkantpaneel van de DVR of afstandsbediening.
2. Selecteer OK Hervat Geroosterde Opname.
3. Druk op INVOEREN.

## Beweging/Gebeurtenis Configuratie

Beweging / Gebeurtenis Configuratie heeft vier secties; Ingang, Sensor, Actie en Alarm Monitor. Wanneer een gebeurtenis binnenkomt (Ingang) dan neemt de DVR het beeld op in overeenstemming met de instellingen (Camera Configuratie) en brengt het een alarm teweeg (Actie).

### Ingang

| MOTION/EVENT CONFIGURATION           |        |                                       |      |                                       |        | INPUT  |
|--------------------------------------|--------|---------------------------------------|------|---------------------------------------|--------|--|
| CH▼                                  | MOTION | SENS                                  | AREA | SENSOR                                | V-LOSS | TEXT-IN                                      |
| 1                                    | ON     | NORMAL ▶                              |      | OFF                                   | OFF    | ON   |
| 2                                    | ON     | NORMAL ▶                              |      | OFF                                   | OFF    | ON   |
| 3                                    | ON     | NORMAL ▶                              |      | OFF                                   | OFF    | ON   |
| 4                                    | ON     | NORMAL ▶                              |      | OFF                                   | OFF    | ON   |
| 5                                    | ON     | NORMAL ▶                              |      | OFF                                   | OFF    | ON   |
| 6                                    | ON     | NORMAL ▶                              |      | OFF                                   | OFF    | ON   |
| 7                                    | ON     | NORMAL ▶                              |      | OFF                                   | OFF    | ON   |
| 8                                    | ON     | NORMAL ▶                              |      | OFF                                   | OFF    | ON   |
| 9CH-16CH                             |        |                                       |      |                                       |        |  |
| <input type="button" value="INPUT"/> |        | <input type="button" value="SENSOR"/> |      | <input type="button" value="ACTION"/> |        | <input type="button" value="ALARM MONITOR"/> |
| <input type="button" value="SAVE"/>  |        |                                       |      | <input type="button" value="CANCEL"/> |        |  |

**CH** – ▲ Kanalen 1-8 / ▼ Kanalen 9-16

**BEWEGING** – Aan/Uit [Specificeer of u de bewegingsdetectie ingang wel of niet wilt gebruiken.]

**SENS (Sensitiviteit)** – Laag / Normaal / Hoog / Hoogste

**GEBIED** – Definieer de bewegingsdetectie ruimte.

**SENSOR** – Associeer een sensor met het camera kanaal.

**V-VERLIES (Video Verlies)** – Selecteer een kanaal waarop videoverlies geregistreerd wordt.

**TEKST-IN** – Aan / Uit

## Instelling Bewegingsdetectie Opname

Om enkel data op te nemen wanneer beweging detectie plaatsvindt:

| MOTION/EVENT CONFIGURATION  |        |          |      |        |        | INPUT   |
|---|--------|----------|------|--------|--------|---------|
| CH▼   | MOTION | SENS     | AREA | SENSOR | V-LOSS | TEXT-IN |
| 1   | ON     | NORMAL ▶ |      | OFF    | OFF    | ON      |
| 2   | ON     | NORMAL ▶ |      | OFF    | OFF    | ON      |
| 3   | ON     | NORMAL ▶ |      | OFF    | OFF    | ON      |
| 4   | ON     | NORMAL ▶ |      | OFF    | OFF    | ON      |
| 5   | ON     | NORMAL ▶ |      | OFF    | OFF    | ON      |
| 6   | ON     | NORMAL ▶ |      | OFF    | OFF    | ON      |
| 7   | ON     | NORMAL ▶ |      | OFF    | OFF    | ON      |
| 8   | ON     | NORMAL ▶ |      | OFF    | OFF    | ON      |
| 9CH-16CH  |        |          |      |        |        |         |
| <input type="button" value="INPUT"/> <input type="button" value="SENSOR"/> <input type="button" value="ACTION"/> <input type="button" value="ALARM MONITOR"/> |        |          |      |        |        |         |
| <input type="button" value="SAVE"/> <input type="button" value="CANCEL"/>   |        |          |      |        |        |         |

1. Druk op Instellen aan de voorkant van de DVR of afstandsbediening.
2. Selecteer Opnemen > Beweging/Gebeurtenis Configuratie en stel BEWEGING in op Aan.
3. Stel SENS niveau in. [Normaal / Hoog / Hoogste / Laag].
4. Selecteer GEBIED en druk op INVOEREN om een bewegingsgebied in te stellen (globale instelling; Elk kanaal kan apart geconfigureerd worden).
5. Gebruik de pijlknoppen en de numerieke knoppen 1, 2 en 3 om het bewegingsdetectie roostergebied te navigeren. (De geselecteerde bewegingsgebieden zijn groen gehighlighted op het rooster.)
  - 1 = Instellen Modus in    2 = Wissen Modus    3 = Bewegen Modus
  - a. Druk op 3 aan de voorkant van de DVR of afstandsbediening.
  - b. Gebruik de pijlknoppen om de cursor naar de gewenste locatie op het scherm te bewegen.
  - c. Druk op 1 aan de voorkant van de DVR of afstandsbediening.
  - d. Gebruik de pijlknoppen om het gewenste bewegingsdetectie gebied te highlighten.
  - e. Herhaal de bovenstaande stappen om aanvullende bewegingsdetectie gebieden aan te maken.
6. Wanneer u klaar bent met het selecteren van bewegingsgebieden druk dan op INVOEREN aan de voorkant van de DVR of afstandsbediening om veranderingen te bewaren.
7. Herhaal voor elk kanaal indien noodzakelijk.
8. Wanneer de bewegingsgebied instellingen afgemaakt zijn, selecteer BEWAREN om de instellingen te bewaren en verlaat instellen.

## Sensor

| MOTION/EVENT CONFIGURATION |      | SENSOR |        |
|----------------------------|------|--------|--------|
| NO. ▼                      | TYPE | NO.    | SIGNAL |
| 1                          | N/O  | 1      | ON     |
| 2                          | N/O  | 2      | ON     |
| 3                          | N/O  | 3      | ON     |
| 4                          | N/O  | 4      | ON     |
| 5                          | N/O  |        |        |
| 6                          | N/O  |        |        |
| 7                          | N/O  |        |        |
| 8                          | N/O  | SET    | CLEAR  |
| 9CH-16CH                   |      |        |        |

INPUT   **SENSOR**   ACTION   ALARM MONITOR

SAVE   CANCEL

### Sensorinstelling

1. Gebruik de pijlknoppen om Sensor 1 te selecteren en druk op INVOEREN om te veranderen naar N/O (Normaal gesproken Open) of N/C (Normaal gesproken Gesloten).
2. Herhaal voor alle sensoren.
3. Selecteer BEWAREN en druk op INVOEREN om de instellingen te bewaren en Sensorinstellingen te sluiten.

### Relais Instelling

1. Gebruik de pijlknoppen om Relais 1 te selecteren en druk op INVOEREN om UIT of AAN aan te schakelen.
2. Herhaal voor alle relaises.
3. Selecteer BEWAREN en druk op INVOEREN om de instellingen te bewaren, sluit Sensorinstelling.

## Actie

| MOTION/EVENT CONFIGURATION |       |                 |          | ACTION |
|----------------------------|-------|-----------------|----------|--------|
| CH▼                        | ALARM | DELAY           | DURATION | PRESET |
| 1                          | OFF   | OFF             | OFF      | OFF    |
| 2                          | OFF   | OFF             | OFF      | OFF    |
| 3                          | OFF   | OFF             | OFF      | OFF    |
| 4                          | OFF   | OFF             | OFF      | OFF    |
| 5                          | OFF   | OFF             | OFF      | OFF    |
| 6                          | OFF   | OFF             | OFF      | OFF    |
| 7                          | OFF   | OFF             | OFF      | OFF    |
| 8                          | OFF   | OFF             | OFF      | OFF    |
| 9CH-16CH                   |       | EVENT POPUP OFF |          |        |

**CH** – ▲ Kanalen 1~8 / ▼ Kanalen 9~16

**Alarm** – UIT / 1~4 [Associeer een alarm relais met een kanaal].

**Vertraging** – 0~100 Seconden [Vertragingstijd voordat relais geactiveerd wordt].

**Duur** – 0~100 Seconden [Tijd dat de relais actief is].

**Preset** – 0~100 [Inschakelen PTZ camera naar een vantevoren ingestelde positie te bewegen wanneer een gebeurtenis plaatsvindt. Zie PTZ Beheersing voor meer informatie.]

**Gebeurtenis Popup** – AAN / UIT [Toont kanaal geassocieerd met gebeurtenis].

## Alarm Monitor

Verstuur gebeurtenis informatie naar een klant op afstand door gebruik te maken van de Alarm Monitor software.

| MOTION/EVENT CONFIGURATION |            |      | ALARM MONITOR |
|----------------------------|------------|------|---------------|
| SEND TO ALARM MONITOR      |            |      | ON            |
| NO.                        | IP ADDRESS | PORT |               |
| 1                          | 0.0.0.0    | 2001 |               |
| 2                          | 0.0.0.0    | 2001 |               |
| 3                          | 0.0.0.0    | 2001 |               |
| 4                          | 0.0.0.0    | 2001 |               |
| 5                          | 0.0.0.0    | 2001 |               |

1. Selecteer Inschakelen en druk op INVOEREN om AAN te selecteren.
2. Voer het IP Adres van de klant op afstand in.
3. Voer het Poortnummer in.

---

# Network

---

## Network Configuratie

Configureer netwerkinstellingen.

| NETWORK CONFIGURATION                    |                 |
|--|-----------------|
| NETWORK                                  |                 |
| <input checked="" type="checkbox"/> DHCP | HOST NAME dvr   |
| IP ADDRESS                               | 000.000.000.000 |
| SUBNET MASK                              | 000.000.000.000 |
| GATEWAY                                  | 000.000.000.000 |
| DNS                                      | 000.000.000.000 |
| DDNS                                     |                 |
| DDNS SERVER                              | HWddns.com      |
| ID                                       | user            |
| PASSWORD                                 | ****            |
| HOST NAME                                | host            |
| ROUTER IP                                | OFF             |
| STATUS                                   | CHECK UNCHECKED |

SAVE CANCEL

**DHCP** *Selecteer* – Systeem ontvangt IP adres van DHCP server.

*Wissen*– Gebruiker moet handmatig een statisch IP adres definiëren. Contact de netwerk administrator voor verdere informatie hierover.

**Hostnaam** – De DVR naam.

**IP Adres** – DHCP of Static. Neem contact op met uw netwerk administrateur voor verdere informatie hierover.

**DDNS Server** – De huidige DDNS server.

**ID** – Gebruikersnaam voor de DDNS server account.

**Paswoord** – Paswoord voor de DDNS server account.

**Hostnaam** – Hostnaam voor de DDNS server account.

## Serieconfiguratie

Configureer aangesloten serieapparaten.

| SERIAL CONFIGURATION  |                     |
|---|---------------------|
| RS232   |                     |
| TYPE  | EXTERNAL CONTROLLER |
| MODEL   | NONE                |
| PORT  | 9600-8N1            |
| RS485   |                     |
| TYPE  | TEXT-IN             |
| TARGET  | NONE                |
| PORT  | 9600-8N1            |
| <input type="button" value="SAVE"/> <input type="button" value="CANCEL"/> |                     |

**Type** – Geen / Externe Beheersing / Tekst-In

*Externe Beheersing*

**Modus** – Selecteer het juiste model uit de lijst.

**Poort** – [Baud Rate / Data Bit / Parity / Stop Bit]

*Tekst-In*

**Target** – [Gebruiker Gedefinieerd]

**Poort** – [Baud Rate / Data Bit / Parity / Stop Bit]

Ondersteunt Externe Beheersing Modus:

- Honeywell HJZTP
- Hitron HID2404CEN
- Hunt HKB-300
- 7323 DKB-06
- 05-255
- WC-2500/3000J
- WTX-1500/2000

## Klant Configuratie

Configureer algemene op afstand toegang.

| CLIENT CONFIGURATION |          |
|----------------------|----------|
| REMOTE PORT          | 4000     |
| WEB PORT             | 80       |
| REMOTE CONFIG        | ENABLE   |
| MAX TRANSFER SPEED   | 100 Mbps |

**Op Afstand Poort** – Gebruik dit poort nummer wanneer u op afstand toegangssoftware configureert. De standaard poort is 4000 maar kan veranderd worden.

**Web Poort** – Wordt gebruikt voor op afstand aansluitingen door gebruik te maken van een web browser. Deze poort hoort open te zijn op de router. Standaard web poort is 80.

**Op Afstand Config** – Inschakelen om een administrateur toegang te geven om de configuraties te veranderen door gebruik te maken van de op afstand toegangssoftware.

**Max Transfer Snelheid** – Stel netwerk bandwijdte in. Indien het netwerk met lage snelheid functioneert, stel deze waarde in als het netwerk (ook wel Bandwijdte Vermindering genoemd).

## E-mail Configuratie

De DVR kan een email mededeling versturen naar maximal zes gedefinieerde e-mail adressen wanneer een gebeurtenis plaatsvindt.

| E-MAIL SERVER SETUP |                   |
|---------------------|-------------------|
| MAIL SERVER         | SMTP SERVER       |
| USER NAME           | USERNAME          |
| USER E-MAIL         | email@ddnsdvr.com |
| SERVER              | ddnsdvr.com       |
| PORT                | 25                |
| ID                  | USERID            |
| PASSWORD            | ****              |

**E-mail Server** – DVR/SMTP [Configureer de DVR om geselecteerde e-mail server te gebruiken.]

**Rooster** – Aan/Uit [Inschakelen om e-mail mededelingen te versturen enkel voor gebeurtenissen die plaatsvinden binnen een gespecificeerd tijdsbestek.]

**Tijd** – Definieer de tijd wanneer een e-mail mededeling van de gebeurtenissen te versturen (bijvoorbeeld: 19:00-6:00 – na werkuren).

**Optie** –Definieer het type gebeurtenis dat een e-mail mededeling op gang zal brengen.

**Pic** – Inschakelen om een beeld van de gebeurtenis te versturen.

**E-mail Adres** – Voer het e-mail adres in.

| E-MAIL CONFIGURATION |                     |      |                   |
|----------------------|---------------------|------|-------------------|
| E-MAIL SERVER        |                     |      |                   |
| SCHEDULE             | ON                  |      |                   |
| TIME                 | 19:00:00 ~ 08:00:00 |      |                   |
| NO.                  | OPTION              | PIC. | E-MAIL ADDRESS    |
| 1                    | SET                 | OFF  | email@ddnsdvr.com |
| 2                    | SET                 | OFF  | email@ddnsdvr.com |
| 3                    | SET                 | OFF  | email@ddnsdvr.com |
| 4                    | SET                 | OFF  | email@ddnsdvr.com |
| 5                    | SET                 | OFF  | email@ddnsdvr.com |
| 6                    | SET                 | OFF  | email@ddnsdvr.com |

| E-MAIL 5                 |            |
|--------------------------|------------|
| <input type="checkbox"/> | MOTION     |
| <input type="checkbox"/> | SENSOR     |
| <input type="checkbox"/> | VIDEO LOSS |
| <input type="checkbox"/> | TEXT-IN    |
| <input type="checkbox"/> | POWER      |
| <input type="checkbox"/> | SETUP      |
| <input type="checkbox"/> | LOGIN FAIL |
| <input type="checkbox"/> | DISK FULL  |
| <input type="checkbox"/> | SMART      |



## Versie Bekijken

Toont systeem informatie en software versie informatie voor de DVR.

| VERSION VIEW  |                   |
|---------------|-------------------|
| VIDEO FORMAT  | NTSC              |
| DVR PROGRAM   | 2.5.5.H15         |
| PTZ MODULE    | 2.0               |
| DRIVER MODULE | 7.01-16-N         |
| FIRMWARE      | 6.02.21           |
| MAC ADDRESS   | 00:19:19:01:04:8D |
| VIDEO MUX     | 51005.0           |
| VIDEO CODEC   | 60115.0           |
| VIDEO I/O     | 40618.0           |



# Operatie

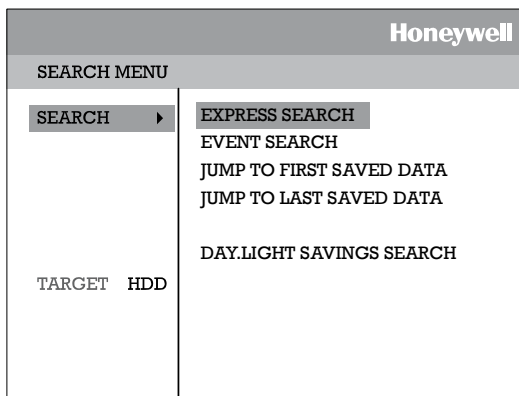
---

## Zoeken

---

### Zoeken naar Opgenomen Data

Het zoeken naar opgenomen video op de DVR om een specifieke tijd of gebeurtenis te vinden.



1. Druk op de Zoekknop aan de voorkant van de DVR of de afstandsbediening om de Zoekopdrachtmodus in te voeren.
2. Selecteer de gewenste media (HDD, DVD-RW, USB)
3. Selecteer de gewenste zoekmethode.
4. Selecteer Afsluiten om terug te gaan naar Livemodus.

## Zoekmethoden

### Express Zoekopdracht

---

Gebruikers kunnen een specifieke datum en tijd van opgenomen data selecteren om op deze wijze te zoeken.

| EXPRESS SEARCH |               |
|----------------|---------------|
| NO.            | DATE          |
| 13             | 2007 / 7 / 17 |
| 12             | 2007 / 7 / 16 |
| 11             | 2007 / 7 / 15 |
| 10             | 2007 / 7 / 14 |
| 9              | 2007 / 7 / 13 |
| 8              | 2007 / 7 / 12 |
| 7              | 2007 / 7 / 11 |
| 6              | 2007 / 7 / 10 |
| 5              | 2007 / 7 / 09 |
| 4              | 2007 / 7 / 08 |

PREV NEXT

1. Selecteer Express Zoekopdracht.
2. Selecteer een Datum uit de lijst en druk op INVOEREN.
3. Definieer de tijd door de pijlknoppen te gebruiken en de balk over het rooster te bewegen (Highlighted tijdblokken vertegenwoordigen opgenomen data). Druk op INVOEREN om van het gewenste uur naar de minuten selectie te gaan.
4. Selecteer Spelen.
5. Gebruik de speel- controls aan de voorkant van de DVR of afstandsbediening om video te zoeken.

### Gebeurtenis Zoekopdracht

---

Definieer een zoekopdracht gebaseerd op gebeurtenis opgenomen data.

1. Selecteer Gebeurtenis Zoekopdracht.
2. Definieer de datum en tijd om te zoeken.
3. Definieer het type gebeurtenis die in de zoekopdracht meegenomen moet worden.
4. Definieer de cameras die in de zoekopdracht meegenomen moeten worden of selecteer Alle cameras.

## Zomertijd Zoekopdracht

---

Zomertijd Zoekopdracht wordt gebruikt om opgenomen data te vinden na het veranderen van de de tijd aan het eind van de Zomertijd Periode. Het Systeem zal data met dezelfde tijdsstempel twee uur opnemen wanneer zij herhaald worden. Indien overlappende tijdsgegevens bestaan dan zal het systeem de tijden op deze pagina weergeven.

### Ga Naar Eerste

---

Bekijk de vroegst opgenomen data

### Ga Naar Laatste

---

Bekijk de meest recente opgenomen data

### Ga Naar Springen

---

Bekijk video van een 24 uur periode

**Let op** Wanneer DVD-RW is geselecteerd als de doelmedia, dan zijn enkel Express Zoekopdracht, Ga Naar Vroegst Opgenomen Data en Ga Naar Laatste Opgenomen Data Zoekopdracht opties beschikbaar.

---

## Zoekopdracht Details

In Zoekopdrachtmodus kunnen gebruikers toegang verkrijgen tot het Popup Menu voor uitgebreide opties; see de Popup Menu sectie.

## Zoekopdracht Popup Menu

Gebruik om toegang te verkrijgen tot weergaveopties in Zoekopdrachtmodus.

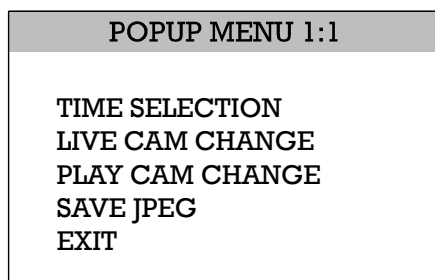
1. Druk op INVOEREN om een kanaal box te highlighten.
2. Gebruik de pijlknoppen om het gewenste kanaal te selecteren.
3. Druk opnieuw op INVOEREN om het Popup Menu te openen.

**Tijd Selectie** – Verander de Datum/Tijd om te zoeken.

**Live Cam Verandering** – Verander het kanaal box om het geselecteerde live kanaal te vertonen.

**Play Cam Verandering** – Verander de kanaal box om het geselecteerde playback kanaal te vertonen.

**Bewaar JPEG** – (uitgeschakeld)



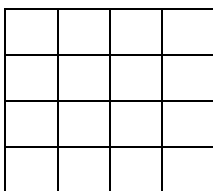
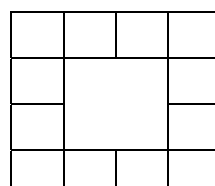
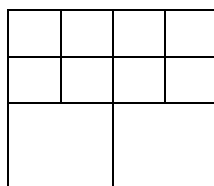
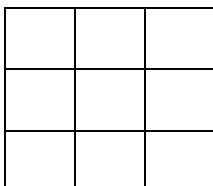
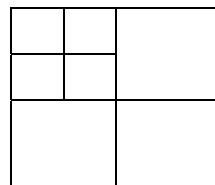
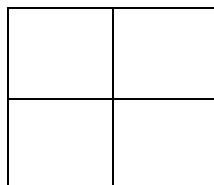
---

# Monitorgebruik

---

## Selecteer Kanaal

- Gebruik de nummerknoppen aan de voorkant van de DVR of afstandsbediening om specifieke kanalen voor volledige schermweergave te selecteren.  
(bv. Druk op 1 om kanaal 1 weer te geven)
- Druk op de LIVE knop om de weergavemodus te veranderen. Toon de schakelaars in de volgende volgorde wanneer de LIVE knop achtereenvolgens ingedrukt wordt.



- Druk op de ROTEEER knop om door de overgeblevene kanalen binnen de weergavemodus te roteren of de weergaveconfiguratie te roteren.

## Live Popup Menu

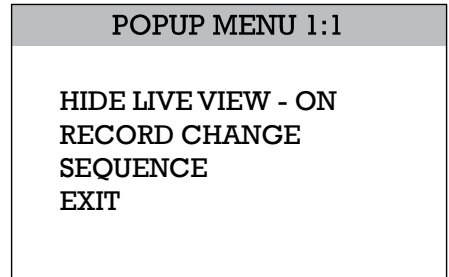
Gebruik om toegang te verkrijgen tot weergaveopties in Livemodus.

1. Druk op INVOEREN om een kanaal box te highlighten.
2. Gebruik de pijlknoppen om het gewenste kanaal te selecteren.
3. Druk opnieuw op INVOEREN om het Popup Menu te openen.

**Verberg Live Bekijken** – Aan/Uit  
[Verbergt live weergave van de geselecteerde camera]

**Opname Verandering** – Verander de opnameinstellingen voor dat kanaal inclusief FPS, kwaliteit en resolutie.

**Volgorde** – Start/Annuleren camera volgorde.



---

## Backup (Exporteren)

---

### Handmatig Exporteren

Back up opgenomen data op een CD-RW, DVD-RW of aangesloten USB kabel.

| EXPORT                              | MANUAL EXPORT       |      |
|-------------------------------------|---------------------|------|
| TYPE                                | MANUAL EXPORT       |      |
| TARGET                              | DVD-RW              |      |
| FROM                                | 07/05/2007 12:55:47 |      |
| TO                                  | 07/17/2007 13:30:03 |      |
| CHANNEL                             | ALL                 |      |
| RECORDING START TIME                |                     |      |
| 2007/07/05 10:00:00                 |                     |      |
| RECORDING END TIME                  |                     |      |
| 2007/07/17 09:59:59                 |                     |      |
| REQUIRED SPACE                      | 0.00MB              |      |
| FREE SPACE                          | NONE                |      |
| ESTIMATE                            | WRITE               | HELP |
| <input type="button" value="EXIT"/> |                     |      |

1. Druk op de Backup knop aan het voorkant paneel of afstandsbediening en log in.
2. Selecteer DOEL media.
3. Stel de VAN en TOT datum en tijd in.
4. Selecteer de KANALEN om mee te nemen in de backup.
5. Steek de media in de apparatuur.
6. Selecteer SCHATTING om de geschatte dataruimte en beschikbare ruimte weer te geven.
7. Selecteer SCHRIJVEN om backup te starten.

---

**Waarschuwing** Sluit het systeem niet af gedurende het backup proces.

---

## Terugspelen Backup beeld

---

Speel opgenomen video op een PC door de juiste media player te gebruiken behorende tot elk backup bestand.

1. Steek de CD, DVD in de apparatuur of verbindt externel USB kabel aan de PC.
2. Navigeer naar de bestanden op de CD, DVD, of USB kabel.
3. Double-klik op de DvrPlayer applicatie.
4. Klik op de Open Video File icoon en selecteer het bestand om de gewenste datum map te bekijken.

---

## S/W Bijwerken

---

Indien u een Performance Series OS version 2.5.1.X of een latere versie gebruikt, zorg dan dat u de laatste software uitgave verkrijgt en bewaar het bestand naar een CD, DVD of USB kabel. Bekijk alstublieft onze web site: [www.honeywellvideo.com](http://www.honeywellvideo.com) of neem contact op met Technische Ondersteuning voor de meest recente software. Zie het achterblad voor contact informatie.

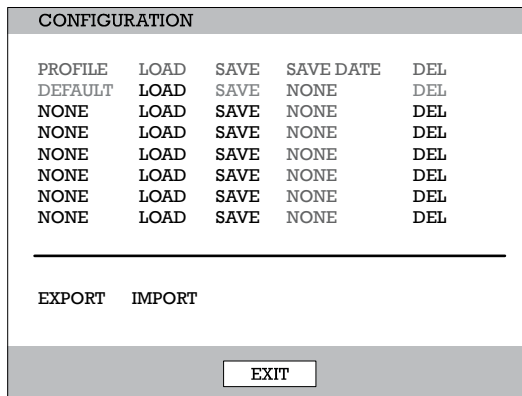
1. Steek een CD/DVD of USB Kabel die de bijgewerkte bestanden bevatten in de apparatuur.
2. Selecteer Systeem > Afsluiten en selecteer Herstarten.
3. Selecteer OK om Herstarten te bevestigen. De DVR zal opnieuw starten en automatisch de bijgewekte bestanden vinden.
4. Selecteer Start wanneer het upgrade dialoogvenster verschijnt.
5. Verwijder de upgrade media en selecteer OK wanneer het Upgrade Success dialoogvenster verschijnt.
6. Start de DVR opnieuw.

---

## Bewaren Instellingen

---

Gebruik het Systeemconfiguratie menu om bewaarde of standaard systeem instellingen te exporteren en importeren.



## Bewaren Instellingen

1. Druk op de Instellingsknop aan de voorkant van de DVR of afstandsbediening om in te loggen.
2. Selecteer Systeem > Configuratie en log in.
3. Selecteer een leeg Profiel en defineer een naam voor de instellingen configuratie. Om instellingen naar een USB apparaat te bewaren, selecteer Export.
4. Selecteer Bewaar en bevestig om verder te gaan met het export proces.

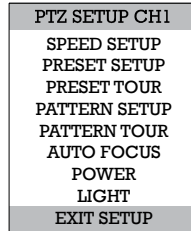
## Importeer Instellingen

1. Druk op de Instellingsknop aan de voorkant van de DVR of afstandsbediening.
2. Selecteer Systeem > Configuratie en log in.
3. Selecteer een voorheen bewaard Profiel en selecteer Laden. Om een profiel te importeren die bewaard wordt op een USB kabel, selecteer Importeer.
4. Selecteer de types instellingen om te importeren (CAMERA – RECORD – SYSTEM – NETWORK).
5. Selecteer OK en druk op INVOEREN aan de voorkant van de DVR om het import proces af te maken.

## PTZ Camera Beheersing

Om een PTZ camera te beheersen:

1. Druk op de PTZ knop om de PTZ-Modus in te voeren.
2. Druk op SETUP om het PTZ SETUP scherm te openen.



**Snelheidsinstelling**– 1-8 [Stel de snelheid waarmee de PTZ cameras bewegen in.]

**Vooraf Bepaalde Instelling** – Bewegen/Instellen [Bepaal PTZ camera posities.]

**Preset Tour** – [Doe een tour van vastbepaalde PTZ camera posities.]

**Pattern Instelling** - [Maak een custom PTZ Patroon]

**Pattern Tour** - [Maak een Patroon (mimic) tour]

**Auto Focus** – [Pas de Auto Focus instellingen aan]

**Stroom** – AAN/UIT

**Licht** – AAN/UIT

## Instellen PTZ Vastgestelde Positie

1. Stel een PTZ camera in Camera in > PTZ Configuratie.
2. Druk op de Afsluiter knop om Instellingen te verlaten.
3. Druk op de PTZ knop om PTZ-Modus binnen te gaan.
4. Selecteer een PTZ - camera.
5. Druk op de Instellingsknop het PTZ instellingsmenu weer te geven.
6. Selecteer Vastgestelde Instellingen.
7. Selecteer BEWEGEN om de camera naar de vantevoren ingestelde positie te bewegen.
8. Selecteer een PTZ Vastgestelde ID nummer en selecteer OK om te bewaren.

Operatie

AANTEKENINGEN:

# Op Afstand Software

---

## Het aansluiten van een Afstands aansluiting

---

De administrateur en maximal achtien aanvullende gebruikers (vier tegelijk) kunnen op afstand toegang verkrijgen tot de DVR door software te gebruiken die geïnstalleerd is op een personal computer.

## Configureren van de DVR

1. Druk op de Instellingsknop aan de voorkant van de DVR of afstandsbediening om in te loggen.
2. Selecteer Netwerk > Klant Configuratie (Zie de Klant Configuratie sectie van deze handleiding voor verdere details).
3. Verander de poort instellingen of schrijf de huidige poort instellingen op.
4. Selecteer Bewaar om de huidige instellingen te bewaren.
5. Selecteer Netwerk Configuratie (see de Netwerk Configuratie sectie van deze handleiding voor verdere details).
6. Inschakelen of wissen DHCP afhankelijk van het netwerk (Vraag de netwerk administrateur voor Wizardie).
7. Indien DHCP gewist is – defineer het IP adres en aanvullende netwerk informatie.
8. Indien DHCP in werking is gezet – schrijf het IP adres op zoals aangeleverd door het DVR systeem.

---

**Let op** Indien de DVR niet het IP Adres weergeeft na het instellen van DHCP naar AAN, selecteer Bewaar om het netwerk te veranderen en open Netwerk Configuratie opnieuw.

---

9. Selecteer Bewaren om de huidige instellingen te bewaren.

## Configureren van de DVR Vervolgt

1. Ga naar Systeem > Gebruikersconfiguratie> Klant om op afstand gebruikers toe te voegen.

---

**Let op** Enkel gebruikers gedefinieerd in Systeem > Gebruikersconfiguratie > Klant zal op afstand toegang tot het systeem kunnen verkrijgen.

---

2. Selecteer Bewaar om de huidige instellingen te bewaren.

## Configureren van een Op Afstand PC

1. Instaleer de Op Afstand Software op een PC door gebruik te maken van de diskette die meegeleverd is met uw DVR.
2. Open de Op Afstand Software. De Plaatselijke Instellingen dialoogvenster zal automatisch openen.
3. Klik op Nieuw.
4. Selecteer HRDP Performance Series als het Site Type.
5. Voer een naam voor het systeem in de Site Naam box in.
6. Voer het IP adres van de DVR in- gevonden in Netwerk > Netwerk Configuratie op de DVR.
7. Voer het Poort nummer gevonden in Netwerk Klant Configuratie op de DVR systeem in (standaard is 4000).
8. Klik op OK.
9. Voer de gebruikersnaam en paswoord van een geautoriseerde op afstand gebruiker zoas gedefinieerd in Systeem in > Gebruikersconfiguratie > Klant op de DVR.

---

**Let op** Gebruiker Naam en Paswoord aijn lettertype gevoelig.

---

10. Klik op Aansluiten.

## Standaard Op Afstand Software Inlog Informatie

---

De standaard administratieve inlog informatie voor de op afstand software:

**Gebruiker Naam:** admin1

**Paswoord:** <geen>

---

## Toegang tot een Afstands aansluiting

---

1. Open de Op Afstand Software.
2. Klik op de icoon van de server zoals voorheen gedefinieerd.
3. Voer de gebruikersnaam en paswoord van een geautoriseerde op afstand gebruiker zoals gedefinieerd in het Systeem in > Gebruikersconfiguratie > Klantmenu op de DVR.

---

**Let op** Gebruiker Naam en Paswoord zijn lettertype gevoelig.

---

4. Klik op Aansluiten.

---

## Gebruik de Op Afstand Software

---

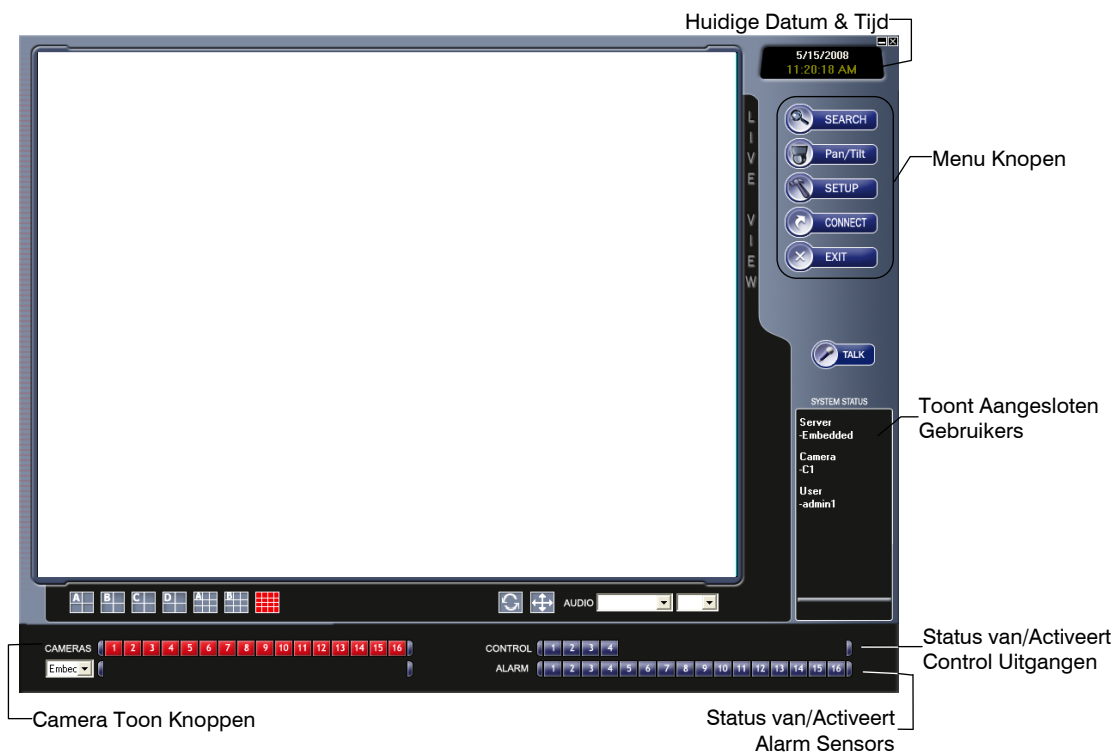
### Instellen van de Tijd en Datum

De Op Afstand Software gebruikt de systeemtijd van de PC. Indien de systeemtijd niet juist is, volg de onderstaande stappen om het te veranderen

1. Vetrek naar Windows door de Afsluiten knop op het Live scherm aan te klikken en Herstarten in Windowsmodus te selecteren.
2. Open Windows Explorer. Do dit door rechts te klikken op de Mijn Computer Icoon (bevindt zich aan de linker bovenkant van de Desktop) en selecteer Explore.
3. Klik op Besturingspaneel om het te openen. Indien u de Controlpaneel lijst niet ziet, klik op Mijn Computer om de mappen uit te breiden.
4. Dubbel-klik op Datum en Tijd binnen het Besturingspaneel.
5. Pas de Datum en Tijd aan.
6. Als u klaar bent moet u alle open dialoogvensters sluiten en de computer opnieuw starten. Doe dit door op Start te klikken (bevindt zich aan de linker onderkant van de Desktop) en Afsluiten te selecteren.

## Live Scherm

Elk keer dat de software opnieuw gestart wordt, gaat het programma standard naar het Live scherm. De volgende diagram legt de knoppen en functies die op het Live scherm gebruikt worden uit. Het is belangrijk dat u bekend bent met deze opties aangezien dit scherm het meerendeel van de tijd vertoond wordt.



## Camera Bekijken

De opneemstand van de Camera voor elke camera wordt vertoond in de hoek rechtsboven van de video weergave.



### Opneemstand Indicator

Er zijn de volgende verschillende toestanden voor elke camera:

- Opname**      Wordt vertoont wanneer de camera op dat moment aan het opnemen is op de DVR.
- Bewegingsdetectie**      Wordt vertoont wanneer een camera (ingesteld op de registratie van beweging) beweging registreert.
- Vertoon**      Wordt vertoont wanneer de camera op dat moment niet aan het opnemen is op de DVR.

## Schermdeling Knoppen

---

De Schermdeling knoppen maken het mogelijk om cameras in groepen te bekijken zoals twee bij twee, drie bij drie en vier bij vier. De knoopties worden hieronder vertoont.



**1st Vier Cameras Bekijken** – Toont cameras 1-4 in Het Gebied van de Videovertoning. Om terug te keren naar een andere Multi-Camera Bekijk-optie, selecteer een andere Schermdeling optie uit het Schermdeling Menu.



**2de Vier Cameras Bekijken** – Toont cameras 5-8 in Het Gebied van de Videovertoning. Om terug te keren naar een andere Multi-Camera Bekijk-optie, selecteer een andere Schermdeling optie uit het Schermdeling Menu.



**3de Vier Cameras Bekijken** – Toont cameras 9-12 in Het Gebied van de Videovertoning. Om terug te keren naar een andere Multi-Camera Bekijk-optie, selecteer een andere Schermdeling optie uit het Schermdeling Menu.



**4de Vier Cameras Bekijken** – Toont cameras 13-16 in Het Gebied van de Videovertoning. Om terug te keren naar een andere Multi-Camera Bekijk-optie, selecteer een andere Schermdeling optie uit het Schermdeling Menu.



**16 Cameras Bekijken** – Toont cameras 1-16 in Het Gebied van de Videovertoning. Om terug te keren naar een andere Multi-Camera Bekijk-optie, selecteer een andere Schermdeling optie uit het schermverdeling Menu.



**Volledig Scherm** – De Volledige Scherm Optie maakt het mogelijk om Het Gebied van de Videovertoning te bekijken door gebruik te maken van het gehele te bekijken gebied op de monitor. Indien dit is geselecteerd, dan zijn er geen menuopties zichtbaar. U kunt de Volledige Scherm Optie kiezen door op Volledig Scherm te klikken binnen het Schermdeling Menu. U kunt de Volledig Scherm modus deactiveren door rechts op het scherm te klikken.



**Auto Volgorde** – Volgordes door de Schermdeling setten. Bijvoorbeeld, wanneer u 1A selecteert dan zal de Lusknoop door 1A, 2A, 3A, 4A lopen en dan dat herhalen.

## Instellingen Overzicht

De Instellingsopties verstrekken de gebruiker de mogelijkheid om de DVR te optimaliseren door functies aan te passen zoals cameranamen, alarm opstelling, opnameroosters en meer. Het is bijzonder belangrijk dat de DVR juist opgesteld is om verscheidene redenen.

|                           |  |
|---------------------------|--|
| <b>Opname Roosters</b>    | Vermeerder de hoeveelheid opgenomen video die bewaard wordt op de DVR door het opneemrooster te optimaliseren.   |
| <b>Camera Naamgeving</b>  | Geef elke camera een naam zodat de locatie gemakkelijk geïdentificeerd kan worden en includeer verder van betrekking zijnde informatie die van belang kan wanneer u het bekijkt op Het Gebied van de Videovertoning. |
| <b>Gebeurtenis Ingang</b> | Optimaliseer het type opname door het systeem te configureren om te beginnen met opnemen of een alarm af te laten gaan wanneer een beweging of sensor gebeurtenis plaatsvindt.                                       |

## Instelling Scherm Overzicht

Dit is een uit te breiden lijst met verscheidene levels. Klik op het + blok naast de HRDP Performance Series Instelling om het menu uit te breiden en toegang te verkrijgen tot de Camera, Opname, Sensorinstelling en Systeem Instelling details. Velen van de instellingsopties zijn hetzelfde in de op afstand software en in het DVR systeem. Klik op Toepassen na het veranderen van instellingen.

## Camera Instelling

### Camera Instelling

De Camera Instelling weergave verstrekt de gebruiker de mogelijkheid om cameranamen te definiëren, cameras aan en uit te doen en specifieke cameras als verborgen te definiëren/verbergen.

**Titel** - Voer cameranaam in – tot seven karakters.

**Inschakelen** - AAN/UIT [Inschakelen individuele cameras.]

**Hidden** –Aan/UIT – Aan zal de camera van uitgelogde gebruikers verbergen.

## Meedraai/Overhelling Instelling

De Meedraai/Overhelling (PTZ) Instelling weergave verstrekt de gebruiker de mogelijkheid om het juiste protocol voor de aangesloten cameras met PTZ capaciteiten te definiëren. Aangezien instellingen tussen andere PTZ cameras variëren, lees de instructies zoals geleverd door de producent van de camera om de opstelling af te maken.

**ID** – 1 ~ 255 [Stel de PTZ ID in]

**PROTOCOL** – Selecteer een PTZ protocol

## Volgorde Instelling

De Volgorde Instelling stelt de gebruiker in staat om de parameters in te stellen voor:

**Page Dwell Time (= de tijd waarin men op de pagina vertoeft)** - 1 ~ 100 seconden [Stel de volgorde intervaltijd voor volledig scherm in op Belangrijkste Vertoning]

**Camera Dwell Time(= de tijd waarin men op de camera bezig is)** (- 1 ~ 100 seconden [Stel de volgorde intervaltijd voor afzonderlijke camera's in op Belangrijkste Vertoning]

**Kanalen** - 1 ~ 16 / Allen [Selecteer camera's op scherm op Belangrijkste Vertoning]

## SPOT Instelling

Het SPOT Instelling scherm stelt de gebruiker in staat om de volgorde van het (ver)tonen te omschrijven voor de individuele Spotmonitors. Dit stelt gebruikers in staat om verschillende Spotmonitors te gebruiken om alleen de noodzakelijke video te (ver)tonen voor de persoon die naar de Spotmonitor kijkt.

**Volgorde** - Aan/Uit [volgordes door middel van geselecteerde camera's]

**Interval** – 1 ~ 60 seconden [Stel de volgorde van de intervaltijd in].

**Kanaal** - Selecteer camera's om in volgorde er bij te voegen.

## Opname Instelling

---

### Tijd Instelling

**Dag/Nacht/Weekend** – Stel de kwaliteit van de FPS en het beeld apart bij voor elk tijdsschema.

**[C] FPS** – 0 ~25 [Omschrijf een universele FPS instelling voor doorlopende opname of stel apart voor elk kanaal in.]

**[M] FPS** – 0 ~25 [Omschrijf een universele FPS instelling voor bewegingsdetectie/gebeurtenis opname of stel apart in voor elk kanaal.]

**Opnamemodus** – Doorlopend / Beweging Gebeurtenis / C/M/E[ALL] /N/A

**Kwaliteit** – Laag / Normaal / Hoog / Ultra [Omschrijf een universele kwaliteit instelling of stel apart in voor elk kanaal.]

**Post Opname** – 0 99 seconden [Opname tijd na gebeurtenis.]

**Doorlopend Frame** – Toont de daadwerkelijke FPS / maximum FPS voor doorlopende opname.

**Gebeurtenis Frame** – Toont de daadwerkelijke FPS / maximum FPS voor opname gebeurtenis.

### Rooster Instelling

**Nacht** – Stel nacht tijd in (behalve indien 18:00 op 6:00 is omschreven als nacht tijd, 6:00 op 18:00 is omschreven als dag tijd)

**Weekend** – Omschrijf dagen in het weekend

### Audio Instelling

Specificeer instellingen voor geluidsniveau en audio voor opname op dezelfde wijze om schema's te presetten en de live of playback modus.

**Audio Dag** - Inschakelen/Uitschakelen

**Audio Nacht** - Inschakelen/Uitschakelen

**Audio Weekend** - Inschakelen/Uitschakelen

**Audio Live** - Inschakelen/Uitschakelen

**Audio Terugspelen** - Inschakelen/Uitschakelen

**Volume** – 0 ~14

## Beweging/Gebeurtenis Invoer

De Beweging/Gebeurtenis Instelling stelt u in staat om opname mogelijk te maken van respons op heruitzending van Beweging, Sensor Gebeurtenis en Video Verlies

### *Beweging*

**Inschakelen**– Aan/Uit [Inschakelen Gebeurtenis Invoer]

**Gevoeligheid** – 1~5 [Omschrijf niveau van gevoeligheid op Beweging. 1=het minst gevoelig]

**Gebied** – Rood=geselecteerde, Wit=wissen. Klik op selecteer/wissen doosjes.[Creëer of wis het bewegingsgebied op de camera]

### *Sensor*

**Sensor** – AAN / UIT [Inschakelen opname van de sensor gebeurtenis.]

**Sensor Detail** – Alle / 1~16 / Alle Kanalen [Sluit sensoren aan op kanalen. Selecteer de All check box om alle gebruikte sensoren aan te sluiten om de opname voor dat kanaal te activeren; Selecteer de All Channel check box om de geselecteerde sensoren aan te sluiten op alle kanalen.]

### *Video Verlies*

**Videoverlies** – AAN / UIT [Inschakelen gebeurtenis op video verlies.]

**Videoverlies Detail** - Alle / 1~16 / Alle Kanalen [Sluit het videoverlies “V” alarm aan op specifieke bekeken kanalen. Selecteer de Allen check box op de prompt om alle kanalen met videoverlies van een “V” alarm voor het bekeken kanaal te voorzien; Selecteer de All Channel check box om de geselecteerde kanalen aan te sluiten om een “V” alarm te rapporteren in het geval video verlies plaats vindt.]

## HDD Instelling

**Disk Overschrijven** – *Inschakelen / Uitschakelen* [Selecteer de check box om de DVR in staat te stellen om over oude data heen te schrijven wanneer de hard drive vol is.]

**Volledige Disk Waarschuwing** – *Inschakelen/Uitschakelen* [Inschakelen Volledige Disk Waarschuwing voor mededeling wanneer de HDD vol begint te raken en HDD Overschrijven is uitgeschakeld.]

**Resterende Tijd** – 0~60 [Omschrijf de hoeveelheid resterende opname tijd om de Disk Vol Waarschuwing te activeren.]

**Gebruikte Ruimte** – 80~99 [Omschrijf het gebruikte percentage HDD dat de Disk Vol Waarschuwing activeert.]

**Disk Vol Alarm** – 0~8 [Omschrijf het relais dat zal activeren wanneer HDD vol is.]

**Disk Vol Zoemer** – Inschakelen/Uitschakelen [Inschakelen van een doorlopende zoemer als geluid voor de Disk Vol Waarschuwing.]

**Disk Vol Boodschap**– Inschakelen/Uitschakelen [Inschakelen van een popup scherm om de Disk Vol Waarschuwing te laten zien.]

## Sensorinstelling

---

### Sensor

**Sensor** – N/O / N/C [Stel sensoren op Normaal gesproken Open of Normaal gesproken Gesloten]

**Alarm Uit** – Uit / Aan [Stel Relais schakelaars op Uit of Aan]

---

**Noot** Voor meer informatie, see de  
Opname > Beweging/Gebeurtenis Configuratie > Sensor sectie.

---

## Systeem Instelling

---

### Gebruiker Management

**ID** – Typ een nieuwe gebruikersnaam in. (Beschikbaar voor gebruiker1 tot en met gebruiker18.)

**Wachtwoord** – Typ een wachtwoord in voor elke gebruiker.

Toestemmingen - Inschakelen / Uitschakelen

**Live**

**Backup**

**PTZ**

**Health**

**Terugspelen**

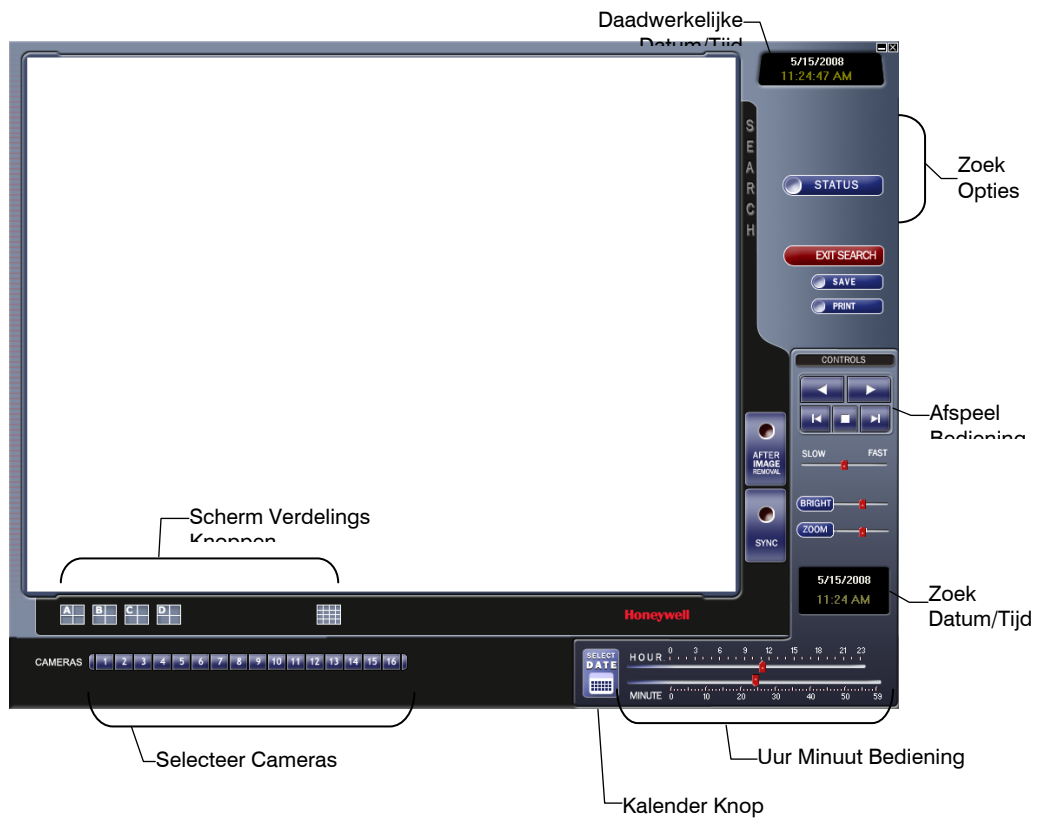
**Live Toestemming** – Inschakelen live toegang voor specifieke kanalen.

**PTZ Toestemming** – Inschakelen PTZ bediening voor specifieke kanalen.

### Firmware Upgrade

De HRDP Performance Series DVR kan op afstand worden bijgewerkt met de laatste firmware. Download de firmware file op uw PC, lokaliseer het bestand op het Firmware Upgraded scherm en klik op Upgrade.

## Zoek Overzicht



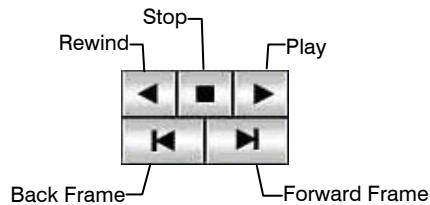
---

**Noot** Audio Kanaal knoppen zijn alleen zichtbaar wanneer een camera geselecteerd is.

---

## Play Controls

---



|                      |                                       |
|----------------------|---------------------------------------|
| <b>Back Frame</b>    | Beweegt de video één frame terug      |
| <b>Terugspoelen</b>  | Spoelt de video terug                 |
| <b>Stop</b>          | Stop het video terugspelen            |
| <b>Spelen</b>        | Speelt video                          |
| <b>Forward Frame</b> | Beweegt de video één frame naar voren |

## Uitvoeren van een Basis Zoekopdracht

---

1. Selecteer een datum met gebruik van de Kalender knop op de Datum Vertoning.
2. Selecteer een tijd met gebruik van de uur en minuut bedienings balken.
3. Selecteer één of meer camera's.
4. Klik op Afspelen. (Video voor, terug of beeld-tot-beeld bespeeld worden.)

## Pas de Helderheid van een Beeld aan

---

1. Zet de video op pauze en selecteer een beeld wat aangepast moet worden door te dubbelklikken op het gewenste beeld. (Meerdere beelden kunnen niet op hetzelfde moment aangepast worden.)
2. Beweeg de Helderheid schuif balk naar rechts of links om de helderheid aan te passen.
3. Reset de Helderheid door de verschuiver terug te bewegen naar het centrum van de balk.

## Inzoomen op een Beeld

---

1. Zet de video op pauze en selecteer een beeld wat aangepast moet worden door te dubbelklikken op het gewenste beeld. (Meerdere beelden kunnen niet op hetzelfde moment aangepast worden.)
2. Beweeg de Inzoomen verschuif balk naar links of rechts om in of uit te zoomen op een beeld.
3. Reset de Inzoomen door de verschuiver terug naar zijn oorspronkelijke positie op de balk te bewegen.

## Inzoomen op een deel van een Beeld

---

1. Richt met gebruik van de muisaanwijzer op het interessante gebied in het beeld en geef een klik op de rechtermuisknop.
2. Blijf op de rechtermuisknop klikken om verder in te zoomen.
3. Blijf verder op de rechtermuisknop klikken en dan zal het gezoomde beeld terug keren naar zijn oorspronkelijke omvang.

## Sync

---

De Sync optie synchroniseert een enkel kanaal voor bespeling in real time. Normaal gesproken kan de video, afhankelijk van verschillende factoren, langzamer of sneller spelen waaronder hoe veel PPS opgenomen worden en het aantal camera's die op hetzelfde moment aan het afspelen zijn.

1. Selecteer een enkel beeld om te synchroniseren door te dubbelklikken op een beeld.
2. Klik op Tijd Sync. (De video zal nu afspelen in real time.)

## After Image Removal

---

De DVR is in staat video op te nemen met gebruik van drie verschillende resoluties. Wanneer men de 720 x 480 resolutie gebruikt, zijn twee velden gemixt. Vanwege het timing vacuüm tussen de twee velden volgens de gestandaardiseerde regels m.b.t. beeld een nabeeld kan voorkomen in geval van snel bewegende beelden. De software op afstand stelt de gebruiker in staat om dit te verwijderen door op de Nabeeld Verwijderingknop te klikken.

## Printen van een Beeld

---

1. Lokaliseer een kader om uit te printen en dubbelklik op het beeld met gebruik van het Zoek scherm.

---

**Noot** Slechts één camera kan geselecteerd worden op één moment om deze functie te laten werken.

---

2. Klik op de Print knop. (Een Print Preview dialoogvenster verschijnt. Verscheidene print opties kunnen beschikbaar zijn, afhankelijk van de printer die gebruikt wordt. Raadpleeg het instructieboek van de printer voor meer informatie.)
3. Klik op de Pagina Optie knop om een memo aan de uitprint toe te voegen en stel de papier grootte en oriëntatie in.
4. Klik op de Print knop om de geselecteerde beelden uit te printen.

---

**Noot** De boodschap "NO DEFAULT PRINTERS INSTALLED" zal verschijnen wanneer er geen printer geïnstalleerd is.

---

## Bewaar Clip

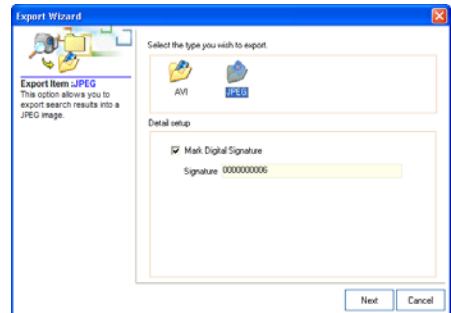
De DVR kan enkele beelden in het .JPG file formaat exporteren, kan video clips in het .AVI formaat bewaren, of kan afspelen op een videorecorder met gebruik van de s-video poort. De .JPG en .AVI bestand formaten zijn zeer gebruikelijk met universele computerondersteuning wat ze ideale middelen maken om te gebruiken. Een digitale handtekening is tevens aangebracht op elk .JPG en .AVI bestand wat door de DVR uitgevoerd wordt voor gebruik van de gebundelde Digitale Verificatie applicatie. Deze functie is uniek op de DVR en zijn verificatie software en zou niet tussenbeide moeten komen bij het vertonen van de bestanden wanneer andere applicatie gebruikt worden.

- JPG:** De formaat (.JPG) is geoptimaliseerd voor het comprimeren van volledig gekleurde of grijze pheteografische beelden. .JPG beelden zijn 24-bit (16.7 miljoen kleur) grafieken. .JPG wordt gebruikt om een enkel beeld of frame te exporteren.
- AVI:** .AVI beeld data kunnen ongecomprimeerd opgeslagen worden, maar ze worden doorgaans comprimeerd met gebruik van een door Windows of een derde partij geleverde comprimering en decomprimering module genaamd een codec. .AVI bestanden bewaren een video clip.

1. Voer een basis zoektocht uit om de gewenste clip te lokaliseren.
2. Klik Bewaar om de Export Wizard te openen.
3. Klik JPEG of AVI om het gewenste bestands type te selecteren.

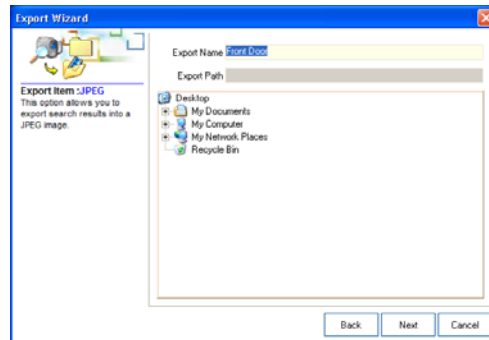
### AVI Bestand

- a. Selecteer Markeer Digitale Handtekening.
  - b. Selecteer een Audio Kanaal indien beschikbaar.
  - c. Selecteer een Compressie Codec. Elke codec voorziet in verschillende niveaus van kwaliteit, compatibiliteit en omvang van bestanden.
  - d. Geef de duur (seconden) aan om op te nemen. Alhoewel 50 de langste tijd is die wordt aangegeven, kan een langere opname handmatig worden opgeven.
  - e. Selecteer Kwaliteit - 50 > 100. Indien omvang geen rol speelt, stel dan kwaliteit in op 100.
4. Klik Volgende.



### JPEG File

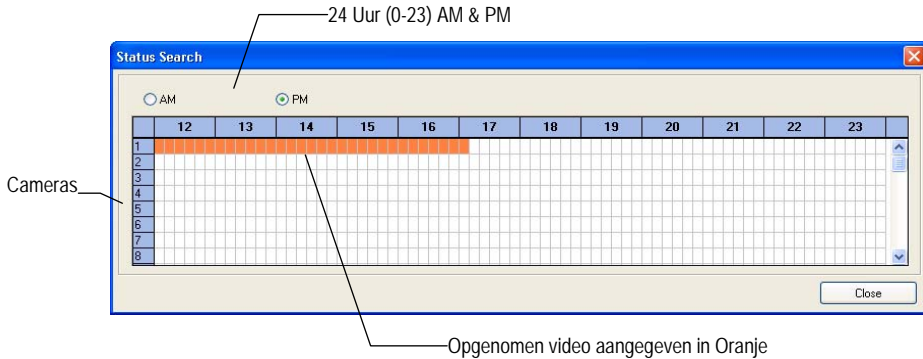
- a. Selecteer Markeer Digitale Handtekening.



5. Omschrijf de bestandsnaam in de Export Naam box.
6. Omschrijf de locatie voor het bewaren van het bestand door menu drie onder Export Path te gebruiken.
7. Klik Volgende.
8. Een boodschap verschijnt om aan te geven dat het bewaren succesvol heeft plaatsgevonden.
9. Klik OK. De Export Wizard zal de naam, locatie en omvang van het bestand aangeven.
10. Klik Einde.

## Status Zoekopdracht

De Status Zoek optie laat een tijdslijn zien in een grafische opmaak. Schuif door door meerdere camera's en vind op een makkelijke manier uren met opgenomen video.



## Uitvoeren van een Status Zoektocht

1. Klik op Status In de Zoek modus.
2. Klik op de Datum knop om de kalender te openen en selecteer een datum.
3. Klik langs het oranje opgenomen video blok om een gewenste camera of tijds frame te selecteren.
4. Sluit het Status Zoek dialoogvenster scherm na het lokaliseren van de gewenste video, sluit de Status Zoeken dialoogvenster en gebruik de afspelen bedieningsknoppen om vooruit te spoelen, terug te spoelen beeld-tot-beeld.

## PTZ Overzicht

### Toegang tot PTZ Menus

---

Sommige protocollen ondersteunen de mogelijkheid om toegang te verkrijgen tot het Interne PTZ Menu op het scherm. Klik op MEEDRAAIEN/OVERHELLEN op het software Live scherm op afstand om de grafische PTZ beheersing te openen.

Sommige protocollen ondersteunen de mogelijkheid om toegang te verkrijgen tot het Interne PTZ Menu op het scherm.

Aangezien elke PTZ camera anders is, kunnen de functies van deze opties enigszins variëren.

De Performance Series DVR levert een gemakkelijke manier om toegang te verkrijgen tot de camera opties. Voor uitleg over wat die opties zijn, refereer naar de handleiding die bij de camera hoort.

---

**Let op** Gebruik de pijlknoppen op de PTZ beheersing om door de PTZ Menu opties en/of highlight opties te bewegen.

---



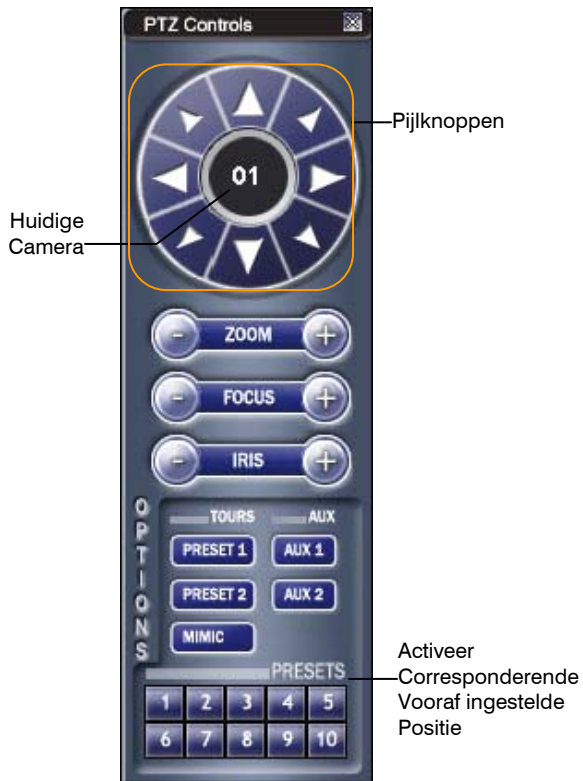
### Beheersing van een PTZ Camera

---

- De eerste methode is om de grafische PTZ Beheersing te gebruiken die verschijnt wanneer MEEDRAAIEN/OVERHELLEN is aangeklikt op het Live scherm.
- De tweede methode is om de muis te gebruiken om de camera direct vanuit de live video weergave te beheersen.

## De Grafische PTZ Beheersing gebruiken

- Gebruik de Pijlknoppen om de richting van de PTZ camera te beheersen.
- Om een nieuwe camera te selecteren, klik op de videoweergave display van een andere camera op het Live scherm.



**Let op** Acht richtingen zijn beschikbaar voor selectie protocollen. Enkel vier van de PTZ Beheersing knoppen werken voor alle protocollen (OP, NEER, LINKS, RECHTS).

## Het Compas op het scherm gebruiken

---



1. Klik op MEEDRAAIEN/OVERHELLEN op het Live scherm.
2. Beheers de PTZ door de muis op het scherm in de gewenste richting te slepen.  
Een groene lijn zal verschijnen om aan te tonen in welke richting de PTZ zal bewegen. Hoe korter de lijn, des te minder de PTZ zal bewegen. Hoe langer de lijn, des te meer de PTZ in de gespecificeerde richting zal bewegen.

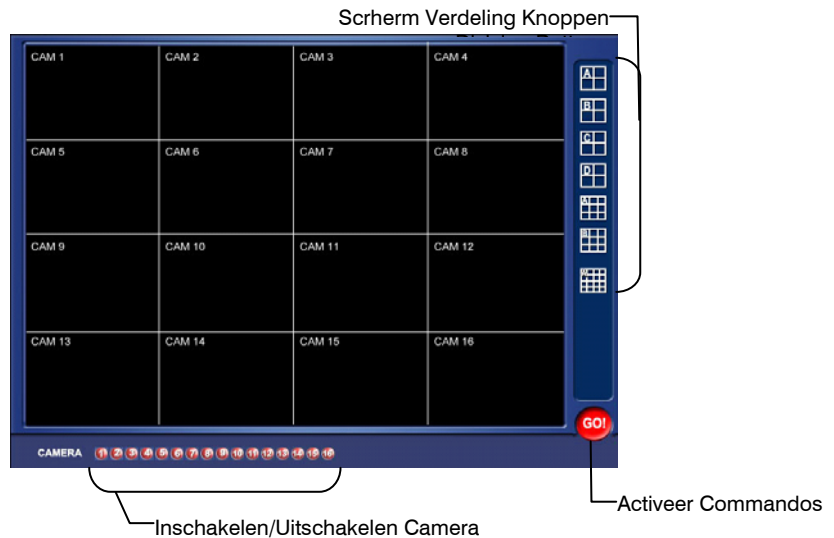
---

## Web Viewer Overzicht

---

De DVR allows access om de video using Microsoft® Internet Explorer® browser 6+.

Om in te loggen op de DVR server vanuit de Web Viewer, moet een gebruiker account aangemaakt worden voor de gebruiker. Dit zorgt ervoor dat enkel geautoriseerde gebruikers toestemming krijgen om in te loggen. Verder kan elke gebruiker verschillende privileges toegewezen krijgen die of toegang toekenne of ontzeggen naar andere functies.



## Aansluiten aan een DVR door gebruik te maken van de Web Viewer

1. Open Microsoft Internet Explorer.
3. Voer het IP adres van de DVR in de Adres balk in.
4. Wanneer u dit voor de eerste keer probeert dan zal u gevraagd worden om een Actieve X installatie te accepteren. Klik op Ja.

---

**Let op** Indien u een mededeling ontvangt die zegt dat de Internet Explorer beveiligingsinstellingen het niet toelaten om Actieve X componenten te downloaden dan zult u de browser beveiligingsinstellingen moeten aanpassen. Voeg het IP adres van de DVR toe aan de betrouwbare sites lijst binnen Internet Explorer instellingen. Neem contact op met de Systeem administrator voor aanvullende hulp met het aanpassen van Internet Explorer instellingen.

---

5. Wanneer de Web Viewer klaar is met laden, selecteer één of meerdere cameras (of selecteer een schermverdeling knop).
6. Klik op GA!
7. Een inlog dialoogvenster zal verschijnen. Voer de Gebruikersnaam en het Paswoord van een geautoriseerde gebruiker in.
8. De cameras zullen nu weergegeven.

## Sluiten van de de Web Viewer

Om de Web Viewer te verlaten, sluit Internet Explorer.

## Digitale Verificatie Overzicht

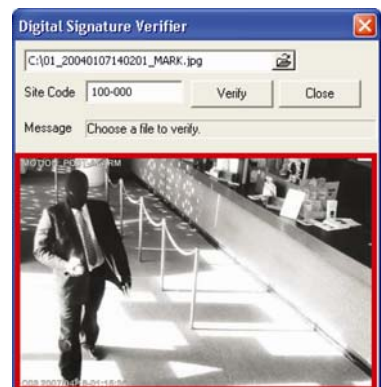
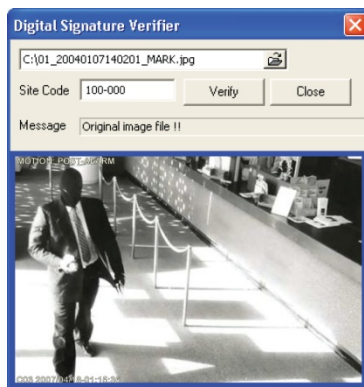
.JPG beelden en .AVI video bestanden die geëxporteerd worden vanuit de Digitale Video Recorder worden automatisch voorzien van een digitale handtekening. Digitale Handtekeningen zijn een manier om de authenticiteit van de beelden te verifiëren om zeker te zijn dat er niet mee geknoeid is of dat de beelden op enigerwijze bewerkt zijn. Het Digitale Handtekening Verificatie programma komt met de Software Installatie DVD, en deze wordt meegeleverd met de DVR. Dit programma kan op elke computer geïnstalleerd worden en laad het betreffende beeld.

## Digitale Verificatie gebruiken

1. Open het Digitale Verificatie programma door Start > Programmas > HRDP > Digitale Verificatie > Digitale Handtekening Verificatie te selecteren.
2. Klik op de Browse knop om het .JPG beeld te laden.
3. Voer de Site Code van de DVR in vanwaaruit het beeld oorspronkelijk gehaald is. (De Site Code is gespecificeerd in het Systeemconfiguratie Menu)
4. Klik op Verifiëren om verder te gaan of Afsluiten om het dialoogvenster te sluiten zonder verificatie.

Indien er niet met het beeld geknoeid is dan zal er een blauw vierkantje verschijnen rond het beeld met de boodschap "Origineel beeldbestand."

Indien er met het beeld geknoeid is dan zal er een rood vierkantje verschijnen rond het beeld met de boodschap "Gehele beeld verandert of verkeerde SITE CODE."





# Appendix

---

## DVR Vaak gestelde vragen

---

### Algemeen

**Q.** Wat betekent Embedded Linux?

**A.** Embedded Linux betekent dat het operatie systeem van de DVR has been iafgedrukt is in de CPU (Central Processing Unit). Dit betekent dat de response van het systeem sneller is, stabiel, en dat de kern van de DVR beschermd is tegen externe factoren, zoals een virus.

**Q.** Kan de DVR bijgewerkt worden door CD of netwerk?

**A.** Ja.

**Q.** How kan ik de DVR herinstellen op de standaard instellingen?

**A.** Laad de standaard instellingen vanuit het Systeemconfiguratie Menu.

### Live Monitor

**Q.** Is het mogelijk de live video van specifieke cameras in de gaten te houden?

**A.** U kunt de camera volgorde instellen door Spot/Volgorde Configuratie of door aan te sluiten op één van de 3 spotmonitor uitgangen aan de achterkant van de DVR eenheid.

### Opnemen

**Q.** Hoe neem je op?

**A.** Voor informatie t.a.v. dit onderwerp bekijk de Opname Configuratie sectie van deze handleiding.

## Opname vervolgt

- 
- Q.** Wat is Tijd Opname?
- 
- A.** Tijd opname is opnemen geroosterd om plaats te vinden afgezien van het feit of er een beweging geregistreerd wordt of alarm afgaat.
- 
- Q.** Wat is Gebeurtenis Opname?
- 
- A.** Gebeurtenis Opname is opnemen geactiveerd door een gebeurtenis (beweging of alarm).

## Het Zoeken en Bespelen van de Video

- 
- Q.** How speel ik opgenomen video terug?
- 
- A.** Voor meer informatie t.a.v. dit onderwerp, see de Zoekopdracht sectie van deze handleiding.
- 
- Q.** Is it possible om opgenomen video ergens anders te bewaren?
- 
- A.** Ja, voor meer informatie t.a.v. dit onderwerp zie de Backup sectie van deze handleiding.

## Backup

- 
- Q.** Is het mogelijk om te bewaren naar DVD media?
- 
- A.** Ja, u heeft DVD-RW geïnstalleerd in uw DVR.
- 
- Q.** Kan ik gegevens op een USB kabel bewaren?
- 
- A.** Ja, voor meer informatie t.a.v. dit onderwerp zie de Backup sectie van deze handleiding.

## Netwerk

- 
- Q.** Ondersteunt het dynamisch IP?
- 
- A.** Ja. Schakel DHCP in Netwerk Configuratie in.
- 
- Q.** Mail wordt niet verstuurd.
- 
- A.** Controleer alstublieft alle instellingen in de Netwerk E-Mail Configuratie.

## Diversen

- 
- Q.** Wat type cameras kunnen gebruikt worden?
- 
- Een.** De Honeywell Performance Series DVR ondersteunt zowel NTSC als PAL analoge cameras. Beide standaarden kunnen niet tegelijkertijd gebruikt worden.
-

---

## Probleem

---

| <b>Probleem</b>            | <b>Mogelijke Oplossingen</b>  |
|----------------------------|---|
| Geen Stroom                | Controleer de stroomkoord aansluitingen<br>Controleer de stroom bij het Stopcontact   |
| Geen Live Video            | Controleer camera videokabel en aansluitingen<br>Controleer monitor videokabel en aansluitingen<br>Controleer of camera aan staat<br>Controleer cameralens instelling |
| Live Video Te Helder       | Indien een kabel is verbonden aan de videokanalen doorlus uitgang, zorg ervoor dat het op de juiste wijze afgesloten wordt.   |
| DVR is gestopt met opnemen | De HDD is vol, ruim de video of stel de DVR Overspeelmodus in op AAN in Disk Configuratie > Overspelen.   |

---



AANTEKENINGEN:

**Honeywell Video Systemen (Hoofdkantoor Office)**

2700 Blankenbaker Pkwy, Suite 150  
Louisville, KY 40299, VS  
[www.honeywellvideo.com](http://www.honeywellvideo.com)

☎ +1.800.796.2288

**Honeywell Beveiliging Australië Pty Ltd.**

Unit 5, Riverside Center, 24-28 River Road West  
Parramatta, NSW 2150, Australië  
[www.honeywellsecurity.com.au](http://www.honeywellsecurity.com.au)

☎ +61.2.8837.9300

**Honeywell Beveiliging Azië Pacific**

33/F Tower Een, City Center, 100 Zun Yi Road  
Shanghai 200051, China  
[www.asia.security.honeywell.com](http://www.asia.security.honeywell.com)

☎ +86 21.5257.4568

**Honeywell Beveiliging Azië**

Flat Een, 16/F, CDW Building, 388 Castle Peak  
Road

Tsuen Wan, N.T., Hong Kong

[www.asia.security.honeywell.com](http://www.asia.security.honeywell.com)

☎ +852.2405.2323

**Honeywell Beveiliging Zuid-Afrika**

Honeywell House, Bekker Street  
Truer Close, Waterfall Park  
Midrand 1685, Zuid- Afrika  
[www.honeywell.com/security/za](http://www.honeywell.com/security/za)

☎ +27.11.695.8000

**Honeywell Beveiliging Midden-Oosten**

Honeywell Middle East FZE  
Post Office Box 18530  
LOB Building 08, Office 199  
Jebel Ali, Dubai U.Een.E.  
[www.honeywell.com/security/me](http://www.honeywell.com/security/me)

☎ +971.04.881.5506

**Honeywell Beveiliging VK**

Aston Fields Road, Whitehouse Ind Est  
Runcorn, Cheshire, WA7 3DL, VK  
[www.honeywell.com/security/uk](http://www.honeywell.com/security/uk)

☎ +44.1928.756.999

**Honeywell Video Systemen Noord- Europa**

Netwerk 121  
1446 WV Purmerend, Nederland  
[www.honeywell.com/security/nl](http://www.honeywell.com/security/nl)

☎ +31.299.410.200

**Honeywell Beveiliging Duitsland**

Johannes-Mauthé-Straße 14  
D-72458 Albstadt, Duitsland  
[www.honeywell.com/security/de](http://www.honeywell.com/security/de)

☎ +49.74 31.8 01.0

**Honeywell Beveiliging Frankrijk**

Parc Gutenberg, 8, Voie La Cardon  
91120, Palaiseau, Frankrijk  
[www.honeywell.com/security/fr](http://www.honeywell.com/security/fr)

☎ +33.01.64.53.80.40

**Honeywell Beveiliging Italië SpA**

Via della Resistenza 53/59  
20090 Buccinasco  
Milaan, Italië  
[www.honeywell.com/security/it](http://www.honeywell.com/security/it)

☎ +39.02.4888.051

**Honeywell Beveiliging Spanje**

Mijancas 1. 3a planta  
P.Ind. Las Mercedes  
28022 Madrid, Spanje  
[www.honeywell.com/security/es](http://www.honeywell.com/security/es)

☎ +34.902.667.800

# Honeywell

[www.honeywellvideo.com](http://www.honeywellvideo.com)  
**+1.800.796.CCTV (Alleen Noord- Amerika)**  
[HVSsupport@honeywell.com](mailto:HVSsupport@honeywell.com)

Document 800-02089 Rev B– 05/08

© 2008 Honeywell International Inc. All rechten voorbehouden. Geen enkel onderdeel van deze publicatie mag gereproduceerd worden op welke wijze dan ook zonder de op schrift gestelde toestemming van Honeywell Video Systems. De informatie in deze publicatie wordt voorondersteld in alle aspecten juist te zijn. Echter, Honeywell Video Systems kan niet de verantwoordelijkheid op zich nemen voor consequenties als gevolg van het gebruik hiervan. De informatie in deze is onderhevig aan verandering zonder berichtgeving. Revisies of nieuwe edities van deze publicatie kunnen uitgegeven worden om dergelijke verandering te omvatten.